

RAPPORT ANNUEL D'ACTIVITÉ 2023



ÉDITORIAL

Cher(ère)s collègues,

Les élus du Syndicat Intercommunal de Distribution d'Énergie de Loir et Cher, lors du Comité Syndical du 17 novembre 2023, m'ont fait l'honneur de m'élire comme Président à la suite de l'élection de mon prédécesseur, Bernard PILLEFER, comme sénateur de Loir et Cher.

Je souhaite à nouveau le féliciter pour cette nouvelle fonction pour laquelle je lui présente tous mes vœux de pleine réussite dans le contexte actuel difficile, mais son expérience dans différentes instances lui permettra d'assumer pleinement cette nouvelle responsabilité.

Je lui présente aussi tous mes remerciements pour son engagement au sein de notre structure, élu Membre du Bureau en 2008, puis Président de 2014 à 2023. Au cours de cette période, le Président Bernard PILLEFER a su nous faire partager son souhait d'avoir un fort volume investissements au profit de nos concitoyens et des collectivités.

Pour ma part, les élus du Comité Syndical m'ont accordé leur confiance, je les remercie chaleureusement, et j'ai bien conscience que cela m'engage à m'investir pleinement dans la gestion de notre structure, dans la continuité, mais aussi en étant attentif au développement et à l'accompagnement de nos nouvelles compétences conformément à nos modifications statutaires de 2015. Je resterai le garant des engagements de notre collectivité au service de notre territoire depuis près de 50 ans.

Le SIDELC a pour mission principale la distribution de l'électricité et doit continuer d'avoir un programme d'investissements important pour poursuivre l'amélioration de la qualité des réseaux, mais c'est aussi une structure en constante évolution qui ne cesse de développer ses activités dans les domaines de l'énergie, de l'éclairage public et de la transition énergétique afin de proposer des services adaptés aux



mutations de ces secteurs, c'est d'ailleurs une des raisons pour laquelle nous avons décidé en partenariat avec le Conseil Départemental de Loir et Cher de participer à une étude d'opportunité liée au développement de la filière hydrogène sur le territoire départemental.

De même nous poursuivons, avec la SEM ENER CENTRE VAL DE LOIRE, l'accompagnement du développement des centrales photovoltaïques, au sol ou en toitures, mais aussi en ombrières

La diffusion de ce rapport d'activités 2023 est également l'occasion de valoriser l'engagement quotidien des équipes du SIDELC, qui assurent avec beaucoup de dynamisme, dans chaque domaine qui leur est imparti, un service pour répondre au mieux aux attentes de nos communes. La bonne cohésion des équipes contribue à rendre un service de qualité auprès des collectivités, je les remercie pour leur engagement et leur dynamisme.

Mais Je dois aussi remercier vivement mes collègues élus, pour les échanges constructifs que nous avons en Comité Syndical, avec des orientations nous permettant d'être un acteur majeur dans l'aménagement de notre département et dans l'intérêt de nos concitoyens.

Je vous souhaite une bonne lecture du rapport d'activité 2023 du SIDELC.

Alain BRUNET
Président

L'ORGANISATION ET LES FINANCES DU SYNDICAT



LES COMPÉTENCES DU SYNDICAT

Le SIDELC, Syndicat Intercommunal de Distribution d'Énergie du Loir-et-Cher, est un syndicat de communes. A ce titre, il est régi par les dispositions générales du Code général des collectivités territoriales. Il représente l'ensemble des 267 communes du département, soit 328 504 habitants au 1^{er} Janvier 2024.

Depuis sa création en 1978, le SIDELC est l'autorité organisatrice des services publics de l'électricité au niveau départemental. En 2015, les élus décident la refonte de ses statuts, et intègre deux nouvelles compétences, amenant le syndicat à développer son champ d'actions en faveur des communes.

COMPÉTENCES OBLIGATOIRES

AUTORITÉ ORGANISATRICE DE LA DISTRIBUTION D'ÉLECTRICITÉ (AODE)

MAÎTRISE D'OUVRAGE DES TRAVAUX SUR LES RÉSEAUX DE DISTRIBUTION PUBLIQUE D'ÉNERGIE ÉLECTRIQUES (répartie en 6 lots géographiques)

ÉTUDE (INVENTAIRE, DIAGNOSTIC...)

Relative à l'utilisation rationnelle de l'énergie et au développement des énergies renouvelables

COMPÉTENCES OPTIONNELLES

ÉCLAIRAGE PUBLIC

Subventions aux communes (audit, diagnostic, renouvellement des installations)

INFRASTRUCTURES DE RECHARGE POUR VÉHICULES ÉLECTRIQUES

ZONES D'INTERVENTION DES CHARGÉS D'AFFAIRES DU SIDELC



Chargé des extensions
Vincent DENIS
 02.54.55.16.52
 06.25.74.58.38
 v.denis@sidelc.com

contact@sidelc.com

Directeur
Thibaut GASC
 02.54.55.16.53
 06.79.98.91.11
 t.gasc@sidelc.com

comptabilite@sidelc.com

Comptabilité
Agnès OUZILLEAU
 02.54.55.16.59 - a.ouzilleau@sidelc.com
Nathalie ANDRE
 02.54.55.16.51 - n.andre@sidelc.com

Florent DERET
 06.76.23.98.78
 02.54.55.16.40
 f.deret@sidelc.com

Administration générale
Amélie GRISEAU
 02.54.55.16.50 - a.griseau@sidelc.com

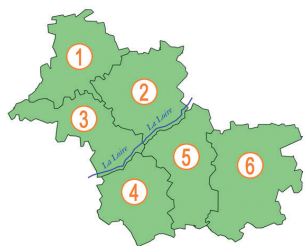
Sébastien LARIDANT
 06.76.23.98.72
 02.54.55.16.56
 s.laridant@sidelc.com

travaux@sidelc.com

Secrétariat technique
 Lots **1-2-5**, Christine GIACOSA
 02.54.55.16.54 - c.giacosa@sidelc.com
 Lots **3-4-6**, Véronique DAUMAIN
 02.54.55.16.55 - v.daumain@sidelc.com

Benoît DESROCHES
 06.76.23.98.80
 02.54.55.16.57
 b.desroches@sidelc.com

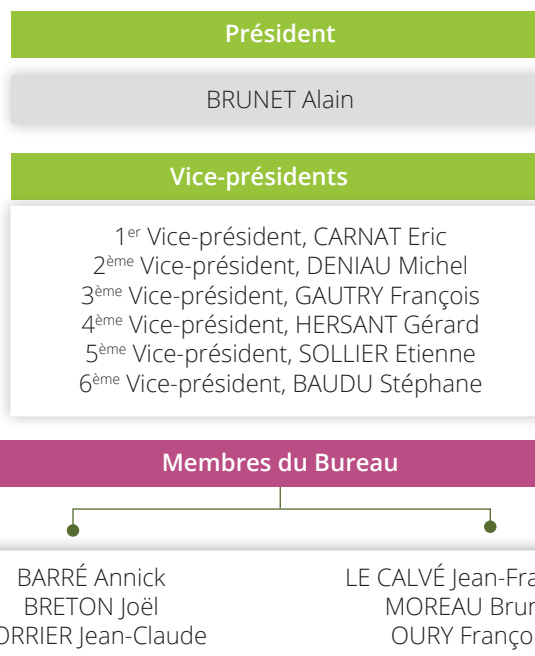
Sandrine DA SILVA
 06.45.43.08.01
 02.54.55.16.41
 s.dasilva@sidelc.com



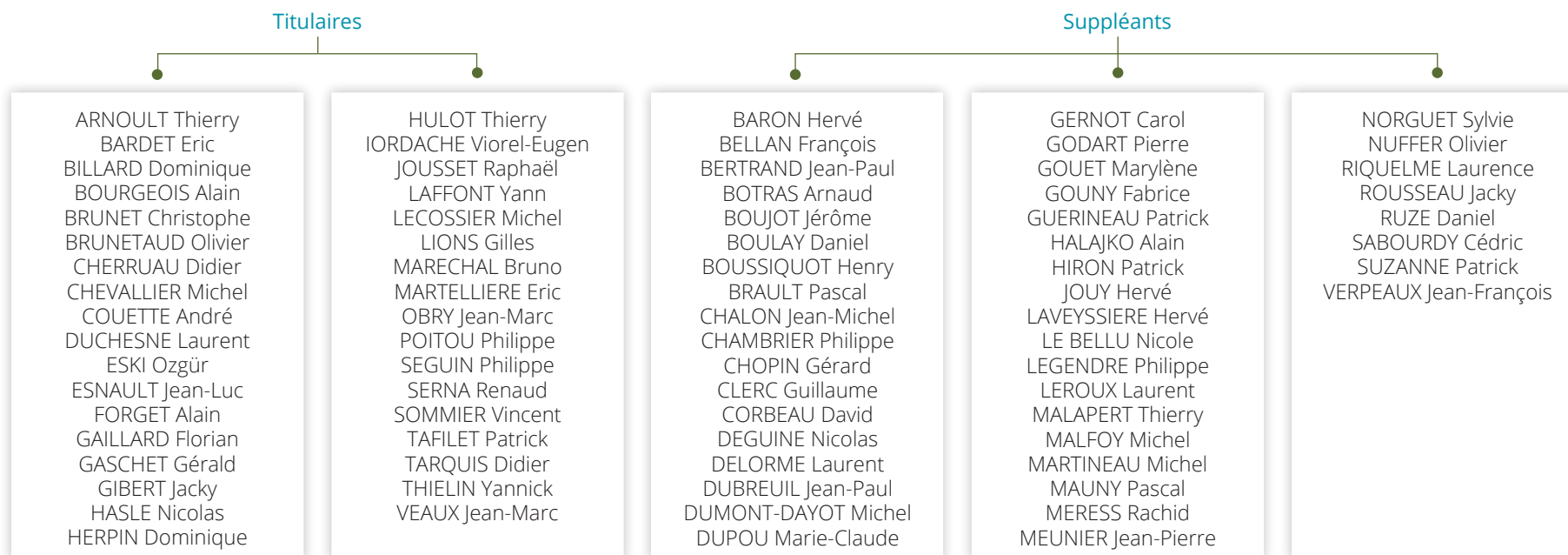
- 1 Perche et Perche vendômois
- 2 Beauce
- 3 Gâtine tourangelles
- 4 Sologne viticole - Vallée du Cher ouest
- 5 Sologne ouest - Vallée du centre ouest
- 6 Grande Sologne et Champagne berrichonne

Ⓜ Commune sous le régime Urbain

LES ÉLUS MEMBRES DU COMITÉ SYNDICAL



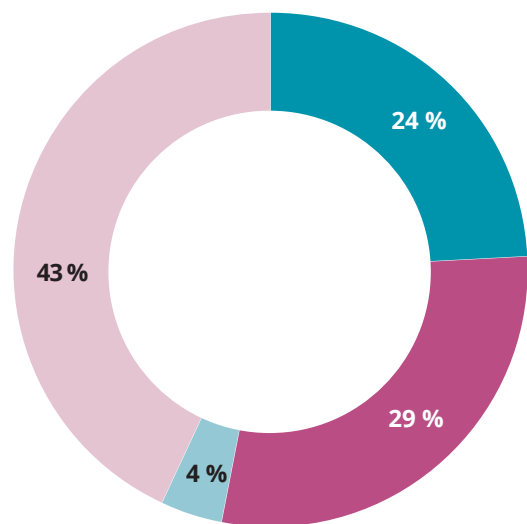
Membres du Comité syndical



COMPTE ADMINISTRATIF 2023

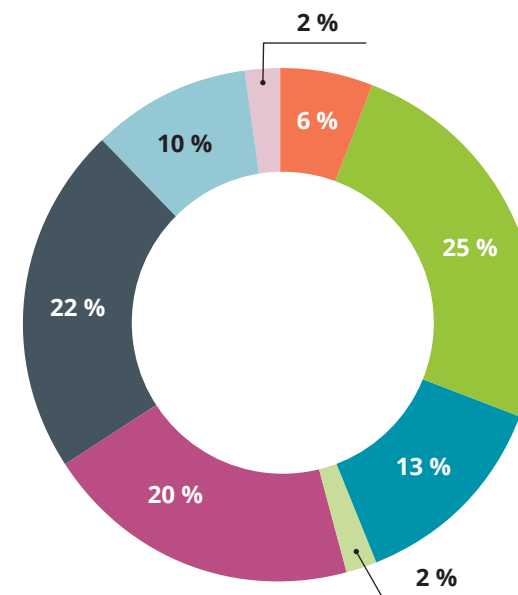
Balance générale

	Recettes	Dépenses
Fonctionnement	10 390 502,15 €	1 720 234,26 €
Investissement	12 222 539,74 €	18 288 217,71 €
Total	22 613 041,89 €	20 008 451,97 €



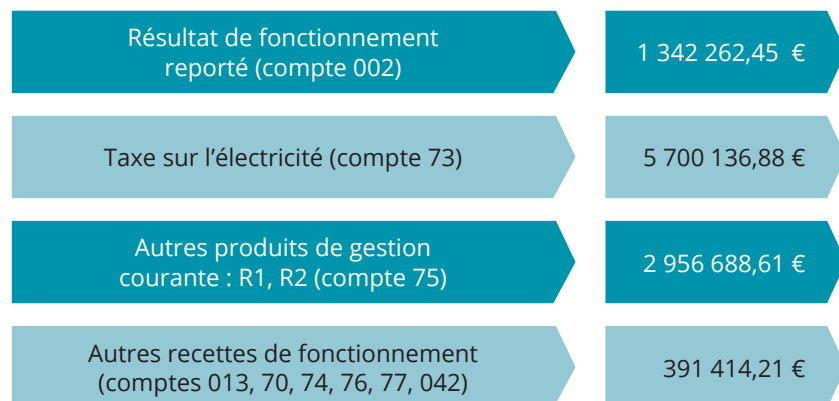
- Recettes de fonctionnement
- Dépenses de fonctionnement
- Recettes d'investissement
- Dépenses d'investissement

+ Recettes 2023 - Recettes (22 613 041,89 €)



- Résultat de fonctionnement reporté
- Impôts et taxes
- Autres produits de gestion (R1, R2 ...)
- Autres recettes de fonctionnement
- Subventions d'investissement
- Dotations, fonds divers et réserves
- Opérations sous mandats
- Autres recettes d'investissement

+ Recettes de fonctionnement 2023 Vue d'ensemble



+ Recettes de fonctionnement 2023 Zoom sur la taxe sur l'électricité



La TCFE ou « taxe sur la consommation finale d'électricité » est un impôt payé par tous les consommateurs d'électricité dont la puissance souscrite est inférieure ou égale à 250 kVA. Elle est collectée par les fournisseurs d'énergie puis reversée au syndicat.

+ Recettes de fonctionnement 2023 Zoom sur la redevance de concession



La redevance de concession est versée au SIDELC par le concessionnaire ENEDIS en raison de l'occupation du domaine public.

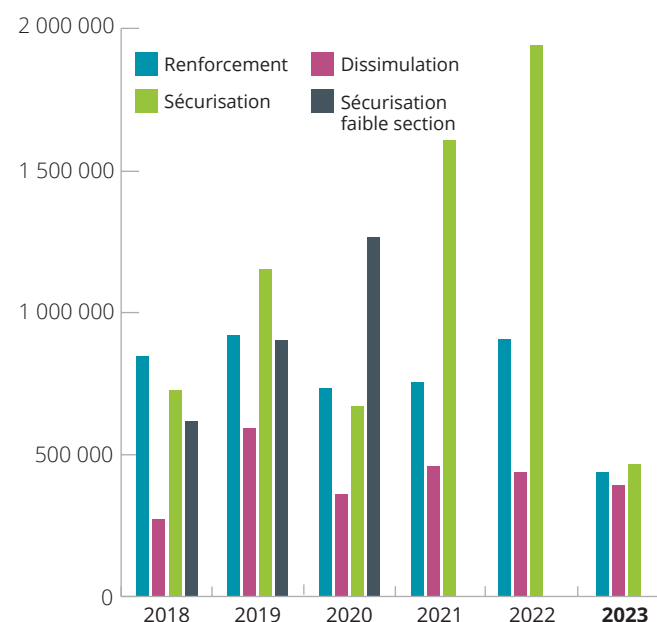
+ Recettes d'investissement 2023 Vue d'ensemble

Dotations fonds divers et réserves (compte 10)	4 958 790,10 €
Subventions d'investissement : FACÉ*, ... (compte 13)	4 457 912,15 €
Opérations sous mandats (compte 45)	2 344 988,15 €
Opérations d'ordre entre sections (compte 040)	459 661,34 €
Opérations patrimoniales (compte 041)	1 188,00 €

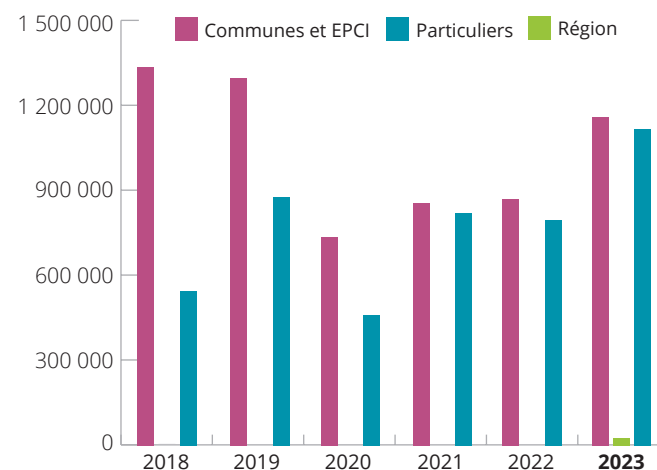
2023	12 222 540 €
2022	14 085 002 €
2021	12 974 778 €
2020	12 190 774 €
2019	17 952 110 €
2018	16 191 696 €

* FACÉ : il s'agit du Fonds d'Amortissement des Charges d'Électrification. Il est financé par les distributeurs d'électricité en France et vise à apporter une aide financière aux maîtres d'ouvrage des réseaux de distribution d'électricité des communes sous le régime de l'électrification rurale.

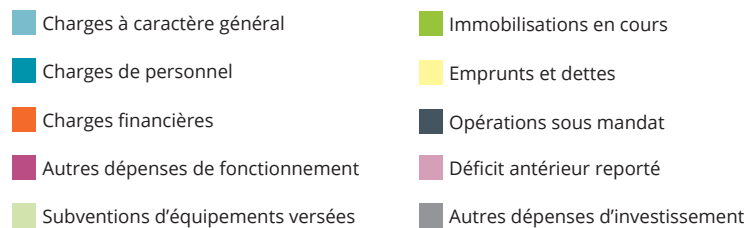
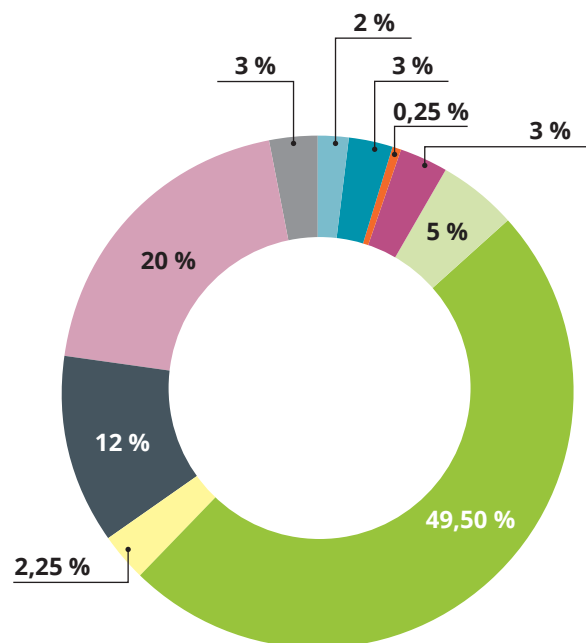
+ Recettes d'investissement 2023 Recettes issues du FACÉ



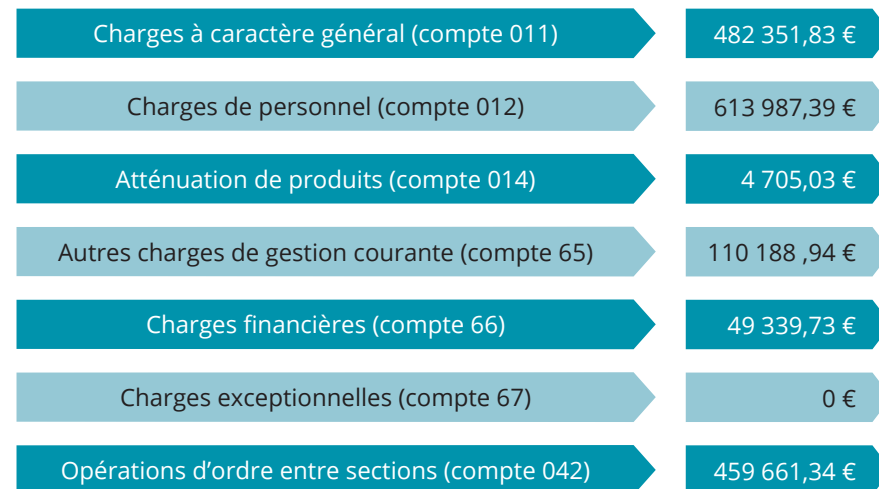
+ Recettes d'investissement 2023 Participations des collectivités et usagers



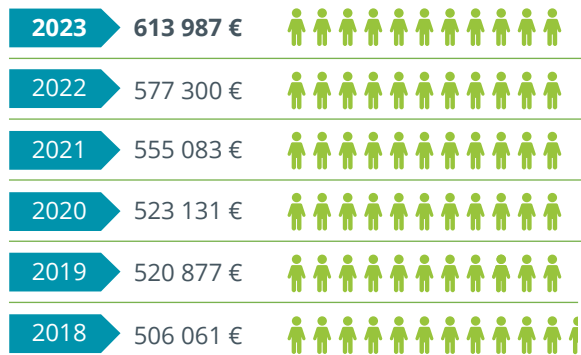
— Dépenses 2023 (20 008 451,97 €)



— Dépenses de fonctionnement 2023 Vue d'ensemble



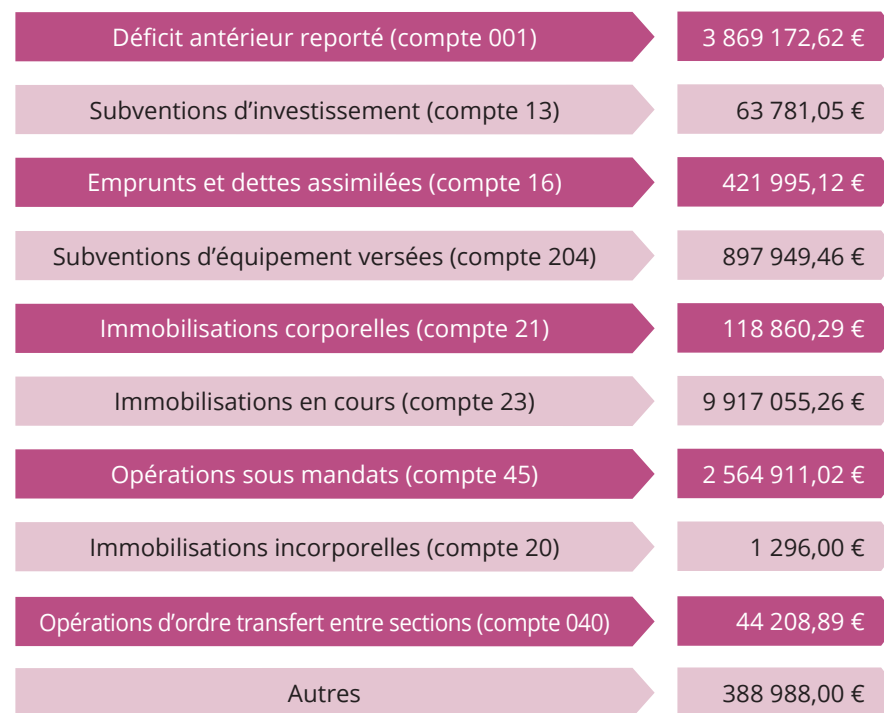
👤 Dépenses de fonctionnement 2023 Charges de personnel



👤 Nombre d'agents



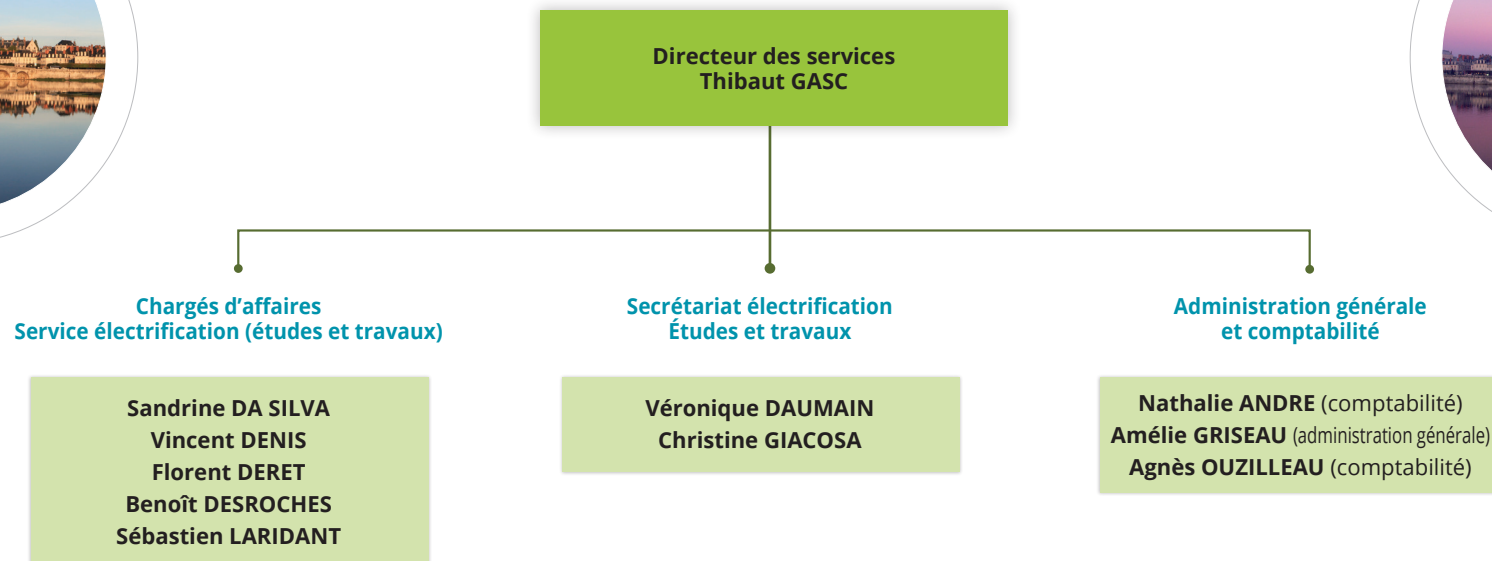
➖ Dépenses d'investissement 2023 Vue d'ensemble



LES RESSOURCES HUMAINES



ORGANIGRAMME DES SERVICES



L'ÉQUIPE

Au 31 décembre 2023, le SIDELC repose sur une équipe de 11 agents en poste :

- 6 femmes
- 5 hommes
- 10 titulaires
- 1 contractuel
- 2 catégorie A
- 7 catégorie B
- 2 catégorie C
- 6 agents en filière administrative
- 5 agents en filière technique
- Âge moyen : 49,5 ans

LE CONTRAT DE CONCESSION



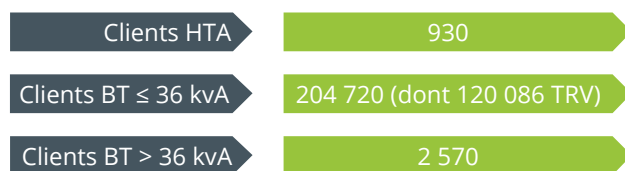
LA DISTRIBUTION D'ÉLECTRICITÉ



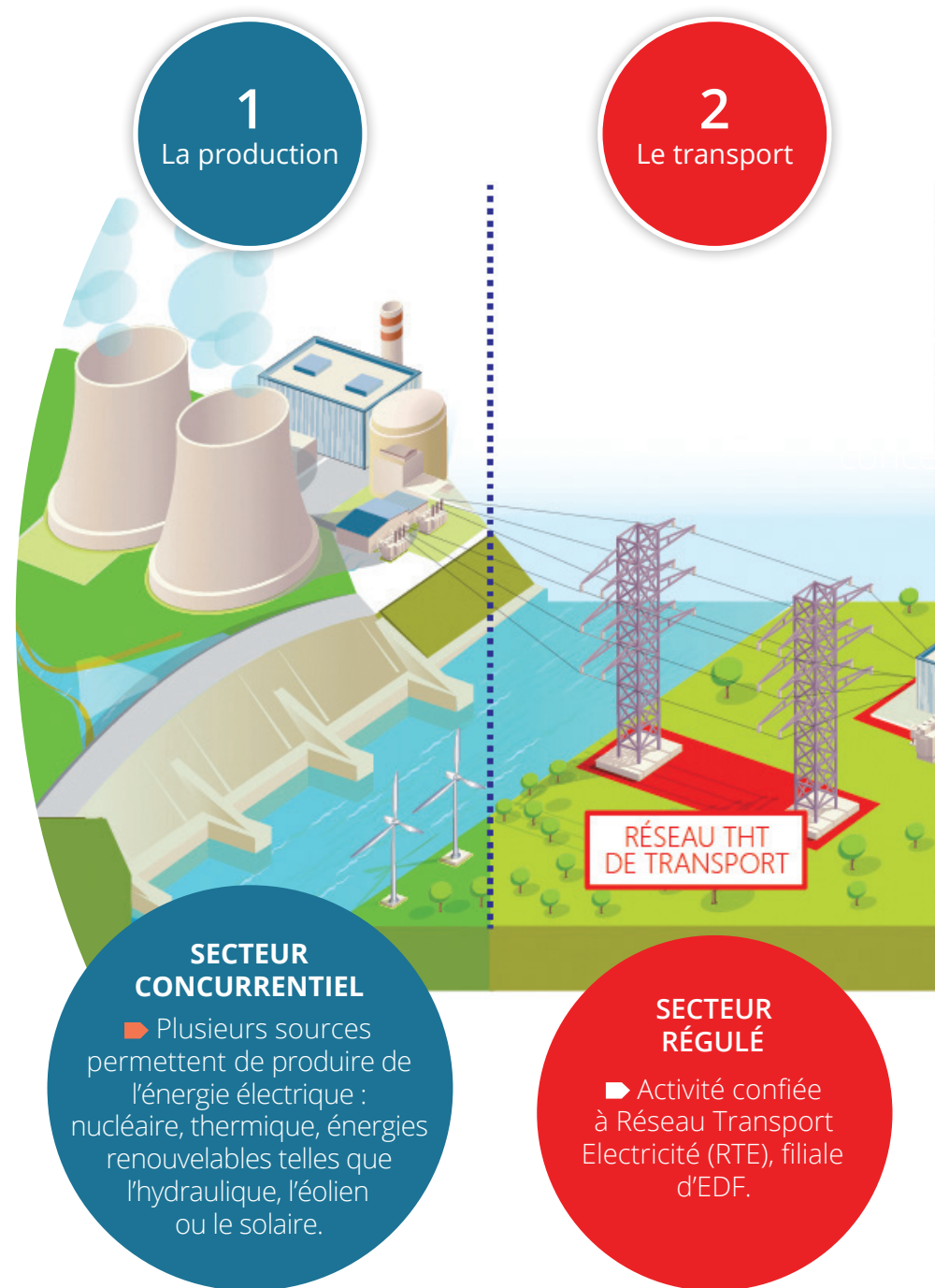
ENEDIS ?

Exploitant des réseaux et distributeur concessionnaire, ENEDIS

- ▶ exploite et maintient le réseau d'électricité
- ▶ dépanne 24 h / 24, 7 j / 7 tous les clients
- ▶ entretient une relation de proximité avec les élus, les autorités concédantes

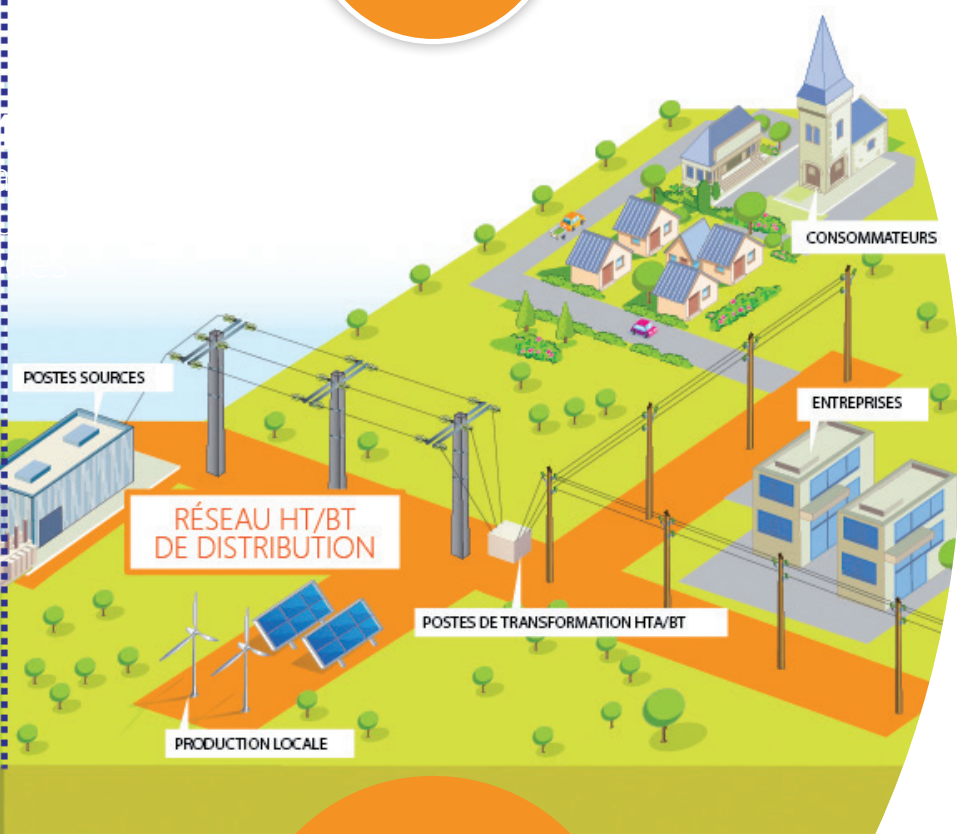


TRV : Tarif Réglementé de Vente



3

La distribution



SECTEUR RÉGULÉ

► Activité confiée à ENEDIS, filiale d'EDF par le SIDELC dans le cadre d'un contrat de concession.

Le SIDELC ?

Propriétaire des réseaux et autorité concédante, le SIDELC

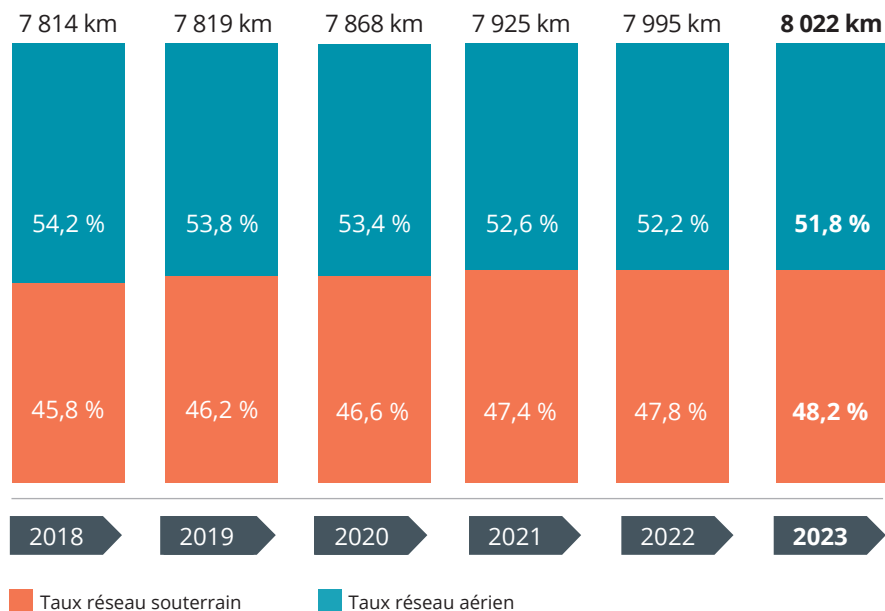
- organise la délégation de service public d'électricité
- contrôle le bon accomplissement des dispositions prévues dans le contrat de concession
- exerce la maîtrise d'ouvrage des travaux de développement, de modernisation et de dissimulation des réseaux électriques

18
postes source
9 506
postes de
transformation

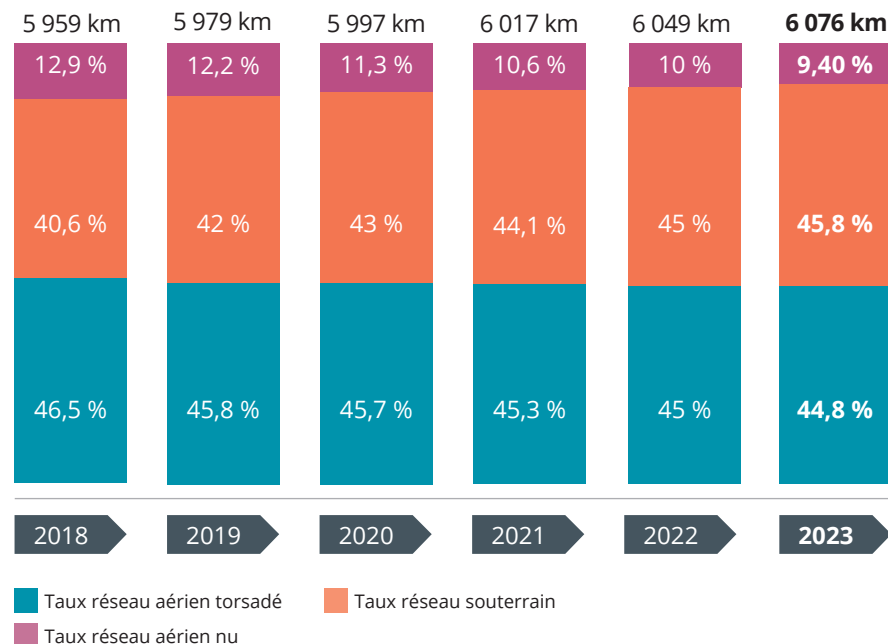
208 220
points de
livraison
(HTA / BT)

CARACTÉRISTIQUES GÉNÉRALES DU RÉSEAU

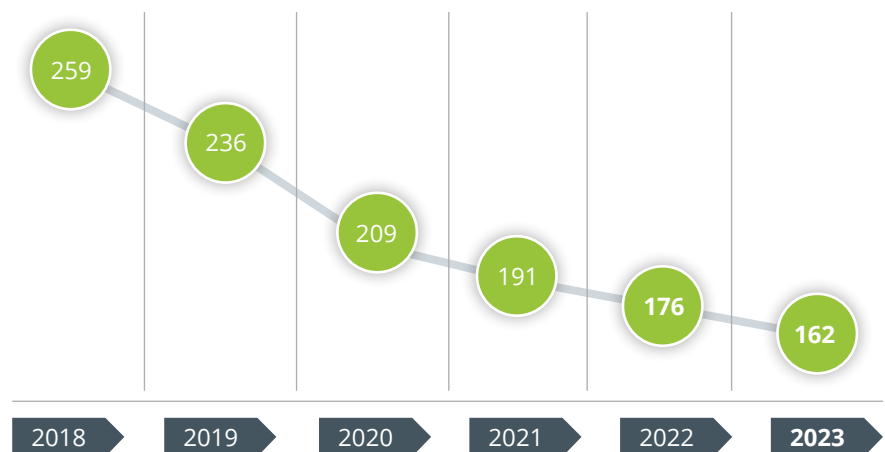
Réseau HTA de la concession



Réseau BT de la concession



Évolution du réseau BT aérien nu de faible section (km)



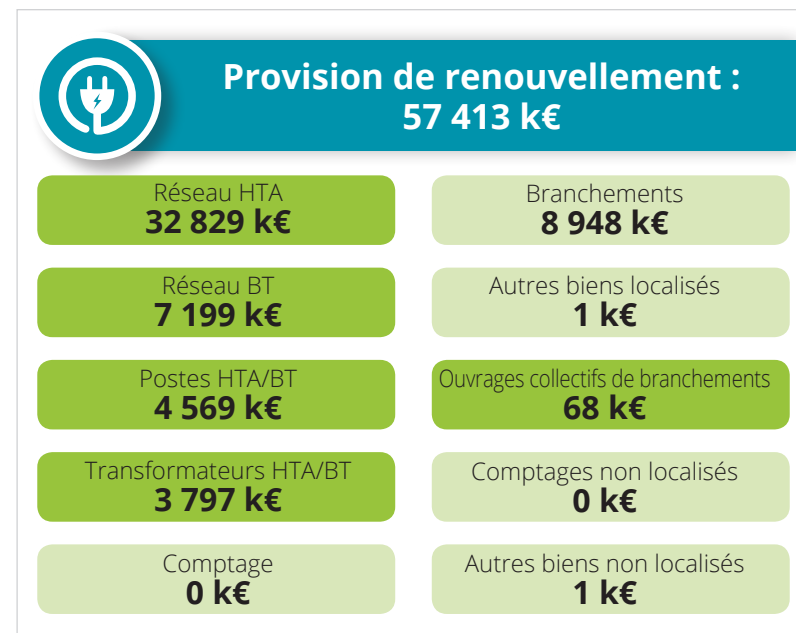
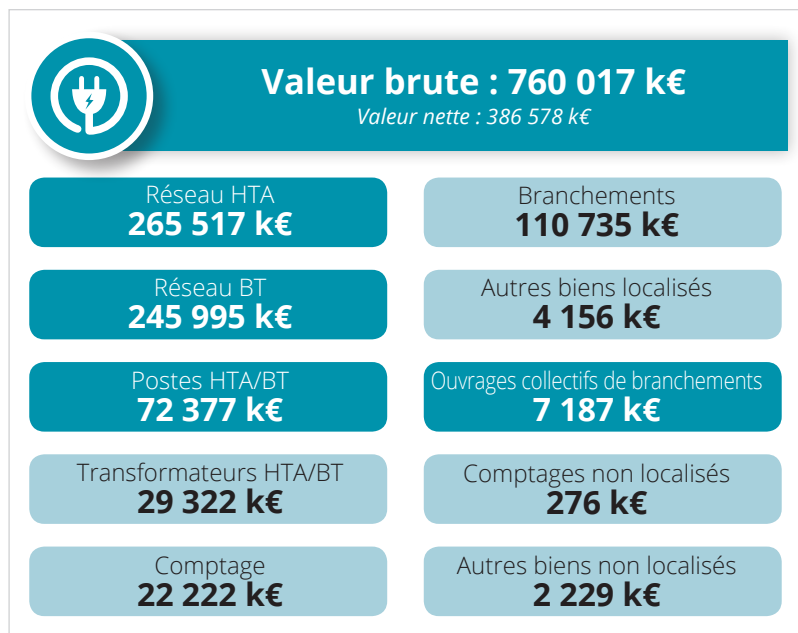
HTA ?

Le réseau moyenne tension, appelé HTA, est le maillon qui relie le réseau de transport, à partir des postes source, au réseau de distribution basse tension (BT), au niveau des postes de transformation HTA/BT.

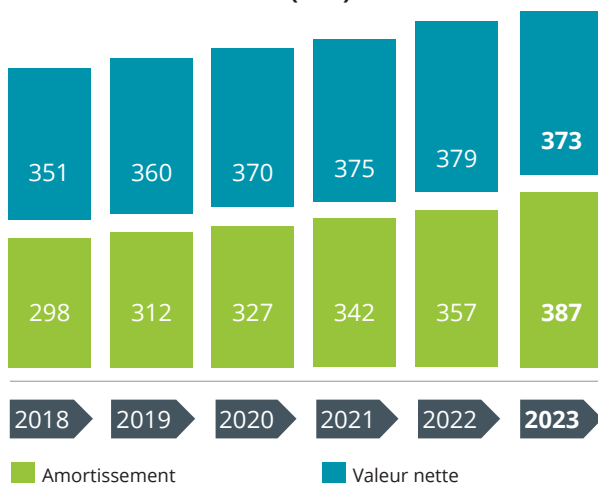
BT ?

Le réseau basse tension, appelé BT, est le maillon qui relie le réseau HTA, à partir des postes HTA/BT, aux branchements qui alimentent les clients BT.

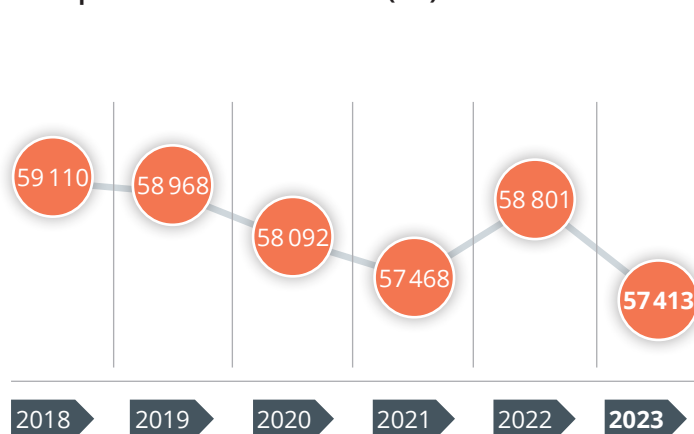
VALEURS DES OUVRAGES CONCÉDÉS



Évolution des immobilisations en concession (M€)



Évolution des provisions constituées pour renouvellement (k€)



Valeur brute ? La valeur brute correspond à la valeur d'origine des ouvrages.

Valeur nette ? La valeur nette correspond à la valeur brute d'un ouvrage, diminuée des amortissements linéaires sur la durée d'utilité des ouvrages.

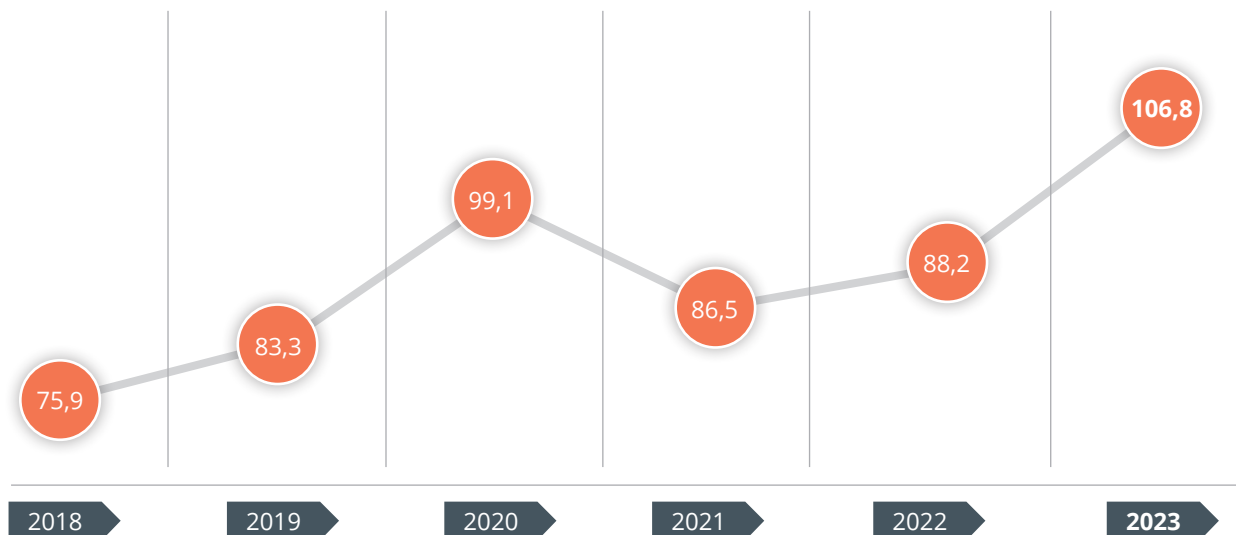
Amortissement ? L'amortissement comptable d'un bien est l'étalement de son coût sur sa durée d'utilisation.

Provisions pour renouvellement ? Elles sont constituées par le concessionnaire pour les ouvrages renouvelables avant la fin de la concession. Elles doivent couvrir la différence entre la valeur d'origine du bien et son coût futur de remplacement. Elles ne peuvent être utilisées que pour renouveler l'ouvrage pour lequel elles ont été constituées.

1 k€ = 1 000 € - 1 M€ = 1 000 000 €

CONTINUITÉ D'ALIMENTATION

⚡ Evolution du critère B



Critère B ?

Cet indicateur mesure le temps, exprimé en minutes, pendant lequel un client mal alimenté en basse tension, est en moyenne privé d'électricité, quelle que soit la cause de l'interruption de fourniture (travaux ou incident fortuit sur le réseau, incident en amont du réseau de distribution).

⚡ Nombre de clients BT

	2021	2022	2023
Affectés par plus de 6 coupures longues (≥ à 3 min), toutes causes confondues	966	655	1 956
Coupés pendant plus de 3 heures en durée cumulée sur l'année, toutes causes confondues	25 293	27 343	33 017
Dont nombre de clients BT coupés plus de 3 heures, suite à incident situé en amont du réseau BT	16 599	19 441	25 213
Coupés pendant plus de 5 heures consécutives, toutes causes confondues	12 540	10 194	15 793

Plusieurs évènements climatiques ont touché le département de Loir-et-Cher en 2023 :

- La tempête Gérard du 16 janvier
- Les vents violents du 10 mars
- La dépression Patricia du 2 août
- Les orages du 24 août
- La tempête Ciaran du 2 novembre
- La tempête Frederico du 16 novembre

La succession d'aléas climatiques de grande ampleur - principalement des tempêtes mais également des épisodes orageux - tout au long de cette année 2023 s'est traduite par une dégradation significative de la qualité d'alimentation. C'est en particulier le cas du critère B incident HTA par rapport aux années précédentes. Le critère B climatique a représenté en 2023 près d'1/3 du critère B toutes causes confondues.

🔌 Fréquence des coupures / an

	2018	2019	2020	2021	2022	2023
Coupures longues (≥ à 3 min), toutes causes confondues	1,3	1,2	1,5	0,9	1,1	1,1
Coupures brèves (1 s à 3 min), toutes causes confondues	2,2	1,5	2,4	2,7	2,4	2,7

🔌 Incidents affectant le réseau

	2018	2019	2020	2021	2022	2023
Nombre d'incidents HTA pour 100 km de réseau	3,6	4,0	4,3	3,4	3,7	4,7
Nombre d'incidents BT pour 100 km de réseau	7,9	8,1	7,6	7,2	7,3	6,4

🔌 Perturbations liées aux travaux sur le réseau

	2021	2022	2023
Nombre de coupures pour travaux	1072	925	1 001
Réseau BT	559	389	413
Réseau HTA	513	536	588
Temps moyen (min)	15	13	15



QUALITÉ DE L'ÉLECTRICITÉ

⚡ Départs en contrainte de tension



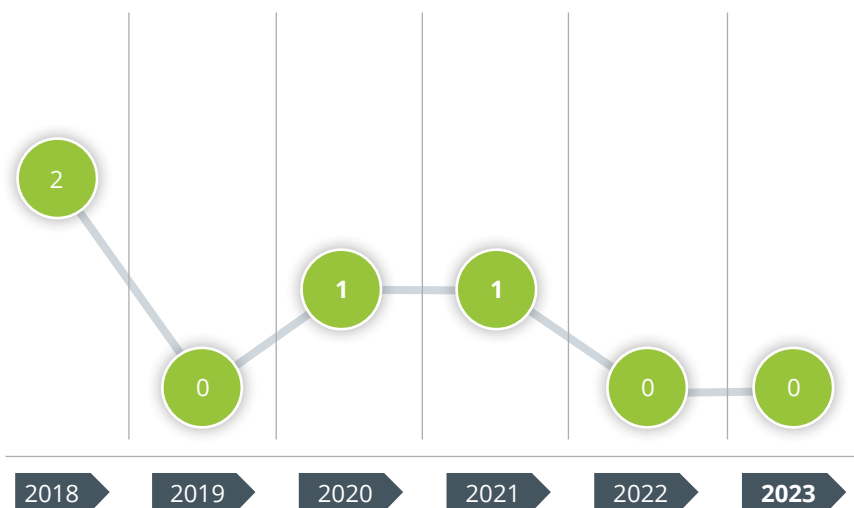
Contrainte de tension ?

Un départ est en contrainte de tension lorsqu'il comporte au moins un client pour lequel le niveau de tension à son point de livraison sort de la plage de variation admise (en moyenne entre -10% et +10%) par rapport à la tension nominale de 230 V, c'est-à-dire entre 207 V et 253 V.

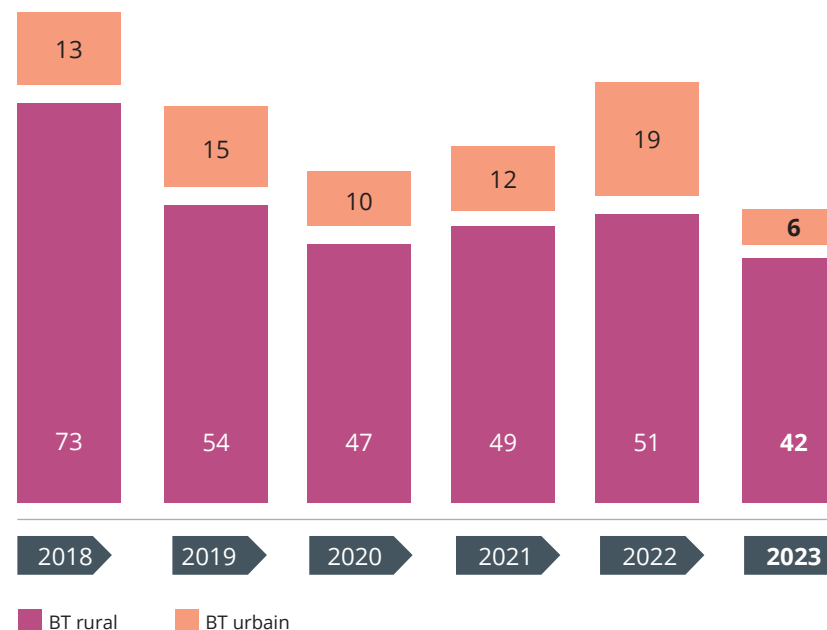
La contrainte de tension est un bon indicateur d'aide à la décision pour la programmation de travaux de renforcement.

⚡ Contraintes de tension sur les réseaux HTA et BT

Évolution du nombre de départs HTA avec une contrainte > à 5 %



Évolution du nombre de départs BT mal alimentés par zone

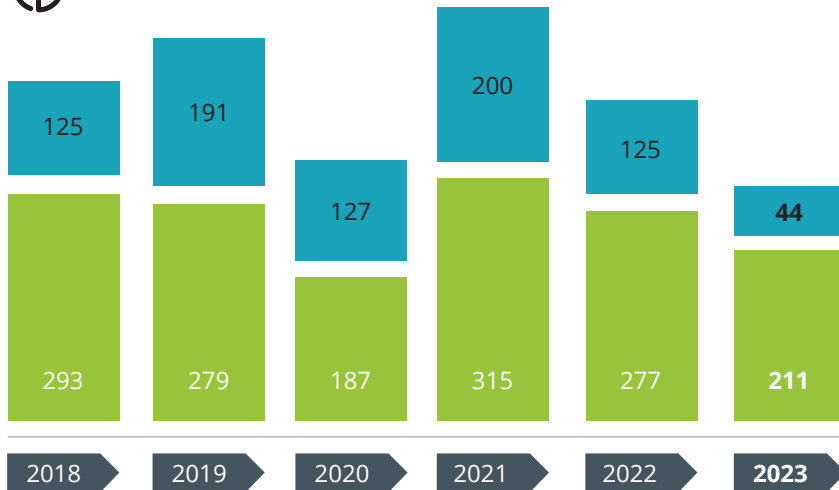


🔌 Clients mal alimentés

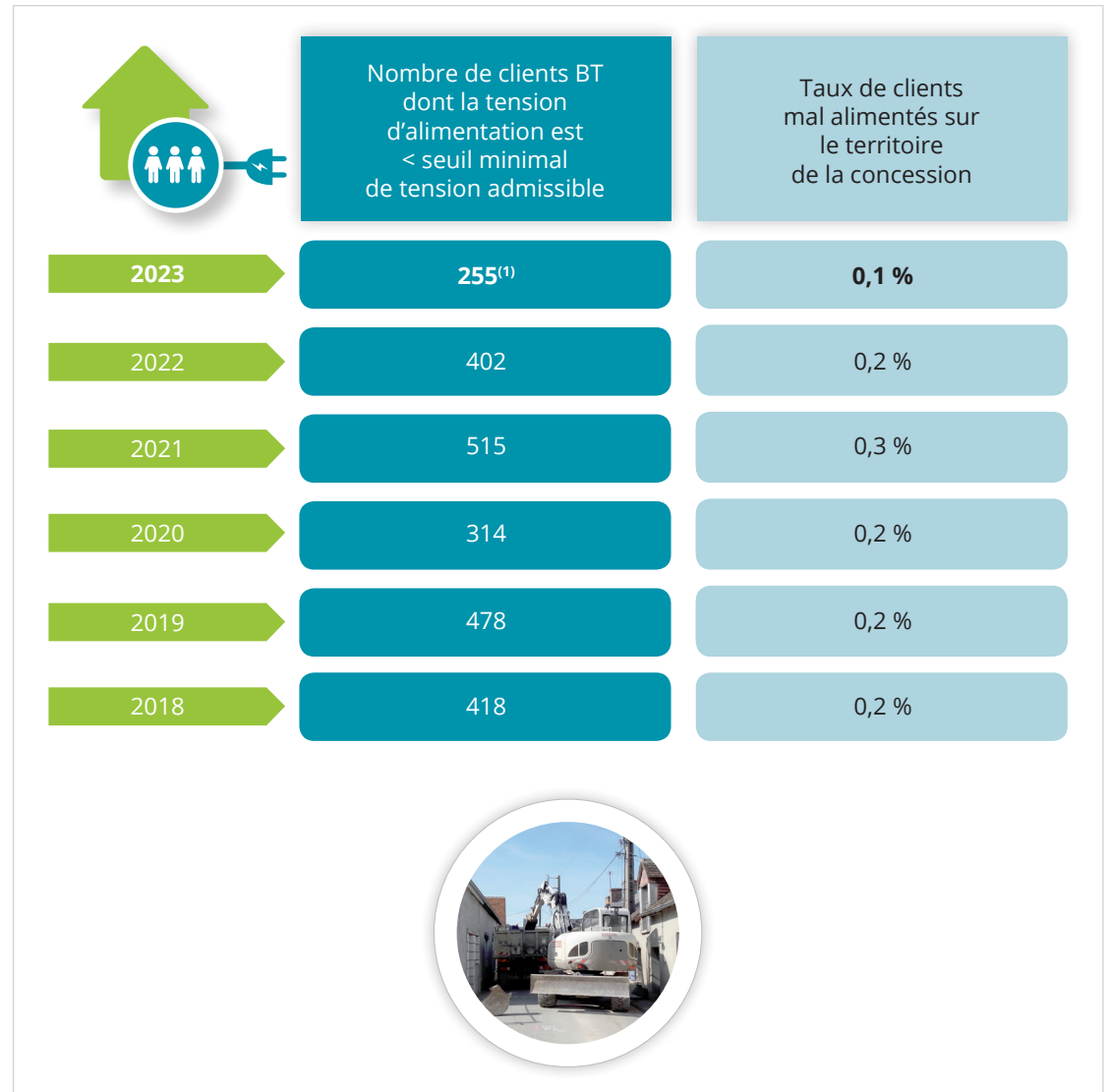
Clients mal alimentés ?

Un client est considéré comme «mal alimenté» lorsque la tension à son point de livraison sort, au moins une fois par an, de la plage de variation admise. La plage de variation admise est de + 10 % ou - 10 % par rapport à la tension nominale 230/400 V (décret du 24 décembre 2007).

🔌 Clients mal alimentés



■ Nb de clients mal alimentés ruraux ■ Nb de clients mal alimentés urbains



⁽¹⁾ Depuis 2018, la nouvelle méthode statistique d'évaluation du nombre de CMA appelée «méthode GDO-SIG» intègre désormais la présence de producteurs (en nombre croissant) et les données de consommation des compteurs Linky (dont les historiques sont fiabilisés).

LES TRAVAUX SUR LE RESEAU DE DISTRIBUTION



CHIFFRES CLÉS 2023

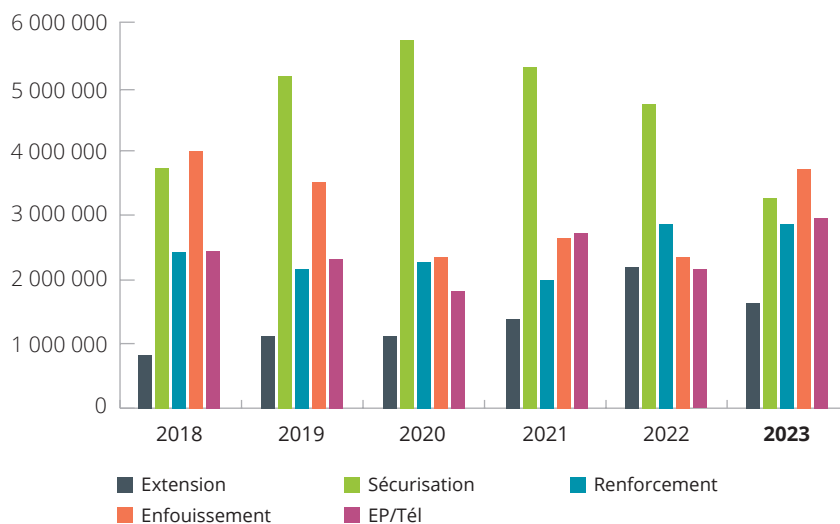
⚡ Mandatement au titre des travaux d'électrification



* montant ht à compter de 2020



⚡ Répartition des travaux SIDELC, y compris les travaux sous transfert de maîtrise d'ouvrage



Quelles activités ?

Le SIDELC exerce sa compétence principale dans l'organisation du service public de distribution électrique en étant le maître d'ouvrage et le maître d'œuvre de travaux sur les lignes et postes de transformation composant le réseau de distribution exploité par le concessionnaire ENEDIS.

EXTENSION

 **But : desservir les nouveaux usagers**



Une extension du réseau de distribution publique d'électricité est le prolongement d'une ligne existante basse tension (230-400 volts) jusqu'au droit de la parcelle à desservir.

Initiateur du projet : usager (commune ou particulier)

Montant 2023 : 1 398 954 € HT

INFO +

Pour le département de Loir-et-Cher, l'interface de traitement unique des documents d'urbanisme est celle d'ENEDIS.

CELLULE CU-AU
Agence Raccordement - Marché Grand Public
Direction Régionale Centre Val de Loire
336 Boulevard Duhamel du Monceau
45160 OLIVET
cen-are@enedis.fr
09 70 83 29 70

SIDELC

Participation des collectivités ou particuliers

Extension

40 %

60 %

Travaux d'extension en 2023 (€)

Commune	Type d'opération et libellé	Montant TTC €
ANGE	ROUTE DE LA BUOTTIERE - LA CHAUME	7 673,47
AVERDON	RUE DES SAISONS	36 616,32
AZE	BUISSAY	10 026,88
BEAUCE LA ROMAINE	OUZOUER LE MARCHÉ-RTE DE PRENAY	13 789,02
	OUZOUER LE MARCHÉ-CHANDRY	15 216,65
	OUZOUER LE MARCHÉ 18 TE RUE DU COMMERCE	10 615,42
BONNEVEAU	LES PLANCHES	36 140,28
	LA LANDE	36 023,74
CANDE SUR BEUVRON	36 RTE DES MONTILS	5 266,54
	IRVE 36 RTE DES MONTILS	6 375,43
CELLETES	LOT CLOS DE LA ROZELLE	11 599,78
CHAILLES	RUE NATIONALE	20 248,69
	RUE DES SABLONS	12 703,11
CHATRES SUR CHER	LES BROSSES	14 890,89
	BIS CHEMIN DES ZIGAUDIERES	10 563,54
CHAUVIGNY DU PERCHE	LA HUCHETIERE	29 008,56
CHEMERY	RUE DE CONTRES	14 641,11
	LES COSSES L'ERABLE	9 259,53
CHISSAY EN TOURAINE	21 ROUTE D'AMBOISE	4 139,30
CHOUE	VOIE COMMUNALE	11 353,44



Travaux d'extension en 2023 (€)

Commune	Type d'opération et libellé	Montant TTC €
CORMERAY	RTE DE FOUGERES	7 154,56
COUDES	845 LA FONTAINE	7 754,41
COUFFY	ROUERE DU BOURG	7 848,85
COUR CHEVERNY	LA PUCE	16 764,24
CROUY SUR COSSON	RTE DE CROUY SUR COSSON	15 762,83
DROUE	LES COGNARIES	18 007,62
FONTAINES EN SOLOGNE	MONTGENET	67 847,77
FORTAN	LA CROIX BROSSIER	31 988,16
FOSSE	RUE D'AUDUN	18 443,83
	30 IMPASSE DE VILAINE	4 027,68
GY EN SOLOGNE	CHEMIN DE LYAUDIERE	27 600,06
HOUSSAY	LA SERRERIE	5 762,36
	HAMEAU DE LA SERRERIE	21 686,98
	LE PETIT SAULEUX	6 326,41
HUISSEAU EN BEAUCE	LE GRAND MARTIGNY	3 180,22
JOSNES	14 LAVEAU	8 498,43
LA CHAPELLE VENDOMOISE	IMPASSE DES MAISONS BRULEES	7 507,23
LA CHAPELLE VICOMTESSE	4 L'HOTELLERIE	3 316,02
LA VILLE AUX CLERCS	FORT GIRARD	7 304,59
LANDES LE GAULOIS	CHEMIN DES CARABINS	59 782,10

Commune	Type d'opération et libellé	Montant TTC €
LE PLESSIS DORIN	LE PETIT CHILOUP	6 559,23 €
LE POISLAY	LA VIEILLE FONTENELLE	35 573,47 €
	LES HUPPIERES	8 376,36 €
LISLE	ROUTE NATIONALE	10 384,53 €
LOREUX	LA FAVORITE	1 256,50 €
MARCILLY EN BEAUCE	LE GROSEILLER	7 715,48 €
MAREUIL SUR CHER	LES MORINIERES	22 115,04 €
	RTE DE ST AIGNAN	9 117,23 €
MASLIVES	RUE DE LA TAILLE MAURY	5 973,98 €
	LES PERRIERES	5 075,22 €
	34 B RUE GDE MAISON	8 597,63 €
MAVES	LOT 5 RTE DE LA GUERINETTE	8 690,84 €
MEHERS	LOT LES COSSES DE MONTCHENU	3 506,31 €
MENARS	21 RUE DE MARIGNY	19 672,52 €
MESLAY	1 IMPASSE DE LA POTERIE	4 170,34 €
MILLANCAY	17 RUE DE MONTAULT	895,68 €
MONTRIEUX EN SOLOGNE	LA CHAUMETTE	7 329,98 €
MUIDES SUR LOIRE	LES BALLOIS	15 645,91 €
MULSANS	RUE DU PARC	16 141,59 €


Travaux d'extension en 2023 (€)

Commune	Type d'opération et libellé	Montant TTC €
MUR DE SOLOGNE	LOT LA MEULLE RUE DE CHAMBORD	19 564,09
NEUVY	LE HAUT BOIS	4 994,78
	CHATEAU D'HERBAULT	3 836,91
OUCQUES LA NOUVELLE	LE NUISEMENT	3 094,74
OUZOUER LE DOYEN	CHATEAU D'EAU	9 228,75
PONTLEVOY	LA RONCINIÈRE	25 492,50
PRUNIER EN SOLOGNE	RTE DE LE MAISON BLANCHE	24 316,68
	LA BRIGAUDIÈRE	526,78
RAHART	LE PAS	31 620,75
RHODON	LE VIEUX GUE	13 692,53
SARGE SUR BRAYE	LES GODINIÈRES	8 481,56
SAVIGNY SUR BRAYE	2 CHEMIN DES METAUX	937,44
ST AMAND LONGPRE	RTE DEPARTEMENTALE	11 251,34
	LES TERRES DES BREVIAIRES	9 898,65
ST DYE SUR LOIRE	LOT RUE DU TRAMWAY	16 167,41
	RUE DES GATES	839,04
ST GOURGON	LE PAS BEAUGE	20 808,91
ST SULPICE DE POMMERAY	LOT RUE DES CERISIERS-MAIRIE	18 923,93
	RUE DES CERISIERS-TIRADO	67 061,99

Commune	Type d'opération et libellé	Montant TTC €
ST VIATRE	RUE DE NOUAN LE FUZELIER	11 497,55
ST VIATRE	RUE DU PETIT BOIS	30 864,77
TALCY	FERME DE LA MOTTE	16 168,19
THEILLAY	LA BRUYERE DES ROUBINS	23 562,62
THESEE	RUE JEUNIER	1 301,28
VALLOIRE SUR CISSE	COULANGES LES PORTEAUX	4 534,46
VIEVY LE RAYE	LA GUIGNADIÈRE	3 069,75
VILLEBAROU	LES COURATIERES	25 103,10
	CC CORA PARC DES COURATIERES IZIVIA	8 108,92
	RUE JULES BERTHONNEAU	8 714,38
	RTE DE VENDOME	7 192,75
VILLEDIEU LE CHATEAU	7 RTE DE GRISON	722,15
VILLEFRANCHE SUR CHER	LES GRANDES ROUAIRES	33 681,26
VILLEFRANCOEUR	AERODROME DU BREUIL	16 682,42
VILLEPORCHER	LES PRES BERTRAND	37 026,96
	LE GRAND VILMAIN	678,78
VILLEROMAIN	RUE DE L'AUMONE	7 423,69
VOUZON	RUE DES ALOUETTES	6 583,24
YVOY LE MARRON	RUE DU CHATEAU D'EAU	5 784,57

RENFORCEMENT



**But : résorption de chutes de tension
(- 10 % / + 10 % par rapport à 230 volts : 207-253 volts)**

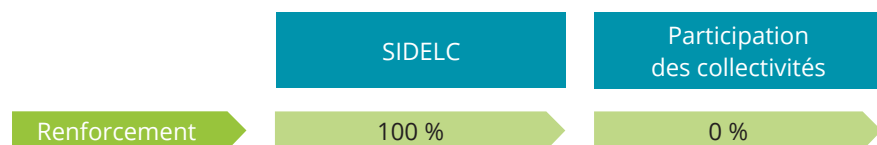


Face à l'accroissement de la demande en énergie (chauffage électrique, multi-média,...) et à la sensibilité de certains composants électroniques, il est parfois nécessaire de redimensionner le réseau :

- remplacement des lignes basse tension de faible section par des câbles isolés torsadés plus gros ;
- injection de courant à partir de nouveaux postes de transformation (20 000 volts / 230-400 volts).

Initiateur du projet : SIDELC

Montant 2023 : 2 485 804 HT



Travaux de renforcement en 2023 (€)

Commune	Type d'opération et libellé	Montant TTC €
AMBLOY	LES TERRES NOIRES	57 201,38
AUTHON	RUE DU MAINE	46 912,30
AVARAY	RUE CREUSE	114 374,29
BEUCE LA ROMAINE	OUZOUER RUE DU 8 MAI	121 273,73
CANDE SUR BEUVRON	CAILLERE	31 557,51
CHATILLON SUR CHER	LES GIRARDIERES	64 356,44
	FOYER RURAL	14 886,44
CHOUSSY	LA CROIX PLOTTIN	29 082,91
CORMERAY	JUCHEPIE	35 810,46
COUDES	LA PROMENADE	111 656,07
COURBOUZON	MAIRIE	43 223,80
CROUY SUR COSSON	RUE CREUSE	23 926,28
CRUCHERAY	LES TERRES NOIRES	54 862,82
FAVEROLLES SUR CHER	MONTPARNASSE	3 422,36
FAYE	LE THEUIL	2 705,48
GIEVRES	NORAY	842,02
GY EN SOLOGNE	LA ROUSSELLERIE	15 387,57
LA CHAPELLE ST MARTIN	VILLIERS	76 684,11
	VILLEFRIOU	159 512,96
LA FERTE ST CYR	LA GILETTE	35 993,64
LE GAULT DU PERCHE	GRANDES THIONNIERES	3 520,02


Travaux de renforcement en 2023 (€)

Commune	Type d'opération et libellé	Montant TTC €
LES MONTILS	MONTLEVRET	7 279,89
MAREUIL SUR CHER	RENF AU DE DESSUS DE L'ILE	9 322,19
MASLIVES	TAILLE MEURY	9 603,53
MAVES	ROUTE DE OUCQUES	60 503,64
MEUSNES	EGLISE	1 816,80
MILLANCAY	LA CLARINERIE	772,31
MONTHOU SUR CHER	CHEMIN DE LA RETRAITE	74 199,45
MUR DE SOLOGNE	BAUDANIERE	5 157,08
NEUNG SUR BEUVRON	CHEMIN DE GROSELAY	4 482,99
	ROUTE DE LA MAROLLE	35 832,18
	LA TOUCHETTE	1 586,98
NEUVY	L'AUGELLERIE	152 058,86
NOUAN LE FUZELIER	CORDY	3 431,23
	PETIT LIVRY	2 706,14
OUCQUES LA NOUVELLE	MAIRIE	1 202,58
	MAIRIE PARTIE 2	10 374,72
	LE NUISEMENT	21 696,25
	LES BORDES	8 193,68
PEZOU	THIBAUDIERE	30 793,19
PONTLEVOY	LES MOINEAUX	1 402,98
PRUNIERS EN SOLOGNE	ZAC PATUREAU	3 357,81

Commune	Type d'opération et libellé	Montant TTC €
ROMILLY DU PERCHE	LA RONCINIERE	23 192,41
SOINGS EN SOLOGNE	LA COUDRAIE	24 042,03
	LA GITINIERE	47 075,91
SOUVIGNY EN SOLOGNE	LAUNAY	12 003,91
ST DENIS SUR LOIRE	LA VALLLEE	26 660,92
ST JULIEN DE CHEDON	BORDEBURE	2 413,18
ST LAURENT NOUAN	ST GERMAIN	72 200,79
	MOULIN A VENT	63 168,24
	GELoux	176 640,23
ST LOUP SUR CHER	LA FOIRE	963,36
ST SULPICE DE POMMERAY	FRILEUSE	39 732,79
SUEVRES	LA FOLIE	29 501,09
	ST LUBIN	25 024,41
	LA COCHARDIERE	118 440,28
VALENCISSE	CHAMBON BIGOTTIERE	51 031,86
VERNOU EN SOLOGNE	VERNOU	11 039,83
VILLEBAROU	VILLEBAROU	14 281,23
	LES COURATIERES	50 171,31
VILLEDIEU LE CHATEAU	LA BILLERIE	87 433,13
VILLEFRANCHE SUR CHER	LES FONDS DORES ET BOUCHI LAGARDE	49 952,19
VILLEFRANCOEUR	VILLEBOUZON	67 868,29

SÉCURISATION

 **But : remplacement des fils nus par un câble torsadé**



Depuis 2005, le SIDELC vise à les supprimer de la concession et à les remplacer par des réseaux souterrains ou torsadés, notamment lorsque les fils nus se situent dans des zones boisées ou très ventées.

Initiateur du projet : SIDELC

Montant 2023 : 2 831 249 € HT



Travaux de sécurisation en 2023 (€)

Commune	Type d'opération et libellé	Montant TTC €
AUTHON	LA GACETTERIE	44 442,34
	LA REMETTERIE	65 408,94
BONNEVEAU	PORCHASSY	53 245,42
BOUFFRY	LE DURAND	80 443,26
	BON REPOS	12 186,71
	LES PETITES FORETS	29 742,19
BOURSAY	LA GAURTIERE	32 196,56
CELLETES	RUE DU PARC	33 546,02
CHATEAUVIEUX	L'HERMINIERE	17 803,57
	L'HERMINIERE	43 441,67
	BASSE BOIRIE	4 033,90
	TAVENAY	21 054,50
CHATRES SUR CHER	LES FRESNES	3 665,17
CHISSAY EN TOURAINE	DAUBRONNIERE	2 216,28
	LE CANTON	1 791,59
COUETRON AU PERCHE	ST AGIL RUE DE LA METAIRIE	13 985,78
COUR CHEVERNY	LES MEZES	8 393,07
DANZE	LE BOIS MALON	1 902,92
EPUISAY	LES GUERRIERES	35 906,07
	BORDE RAMEAU	63 095,43


Travaux de sécurisation en 2023 (€)

Commune	Type d'opération et libellé	Montant TTC €
FRANCAY	LA GAUTERIE	20 713,90
LA FERTE IMABAULT	LE PETIT ARCACHON	5 335,42
	LE GUE	1 526,19
	L'ECLUSE	38 757,15
	LA COMBRIE	5 072,23
LA FERTE ST CYR	LA GILETTE	28 239,25
LA MADELEINE VILLE-FROUIN	BOURRICHARD	57 290,93
LANCOME	LE RINCE	21 991,93
LANGON	BRILLERE	25 117,47
	LA TOUCHE-PREVOST	50 258,08
	LA JUSTICE	6 993,74
	LES FILIERES	9 619,06
LAVARDIN	L'ARCHE	81 629,77
LE GAULT DU PERCHE	LES JUBAUDIERES	77 540,10
	FOUGEUIL	49 724,22
LE PLESSIS DORIN	LE PETIT BEAUCHENE	11 900,46
LE POISLAY	LA PIERRE	47 151,54
	LES BOULEAUX	7 228,16
LES ESSARTS	LES ESSARTS	3 667,05
LOREUX	LA POUGE ET BOIS CLAIR	49 372,20

Commune	Type d'opération et libellé	Montant TTC €
MARAY	RUE DE LA REPUBLIQUE	5 124,70
	RIFFAUDERIE	30 288,52
MARCHENOIR	RTE DE ST LAURENT	28 688,30
MEHERS	LA SUPLIGERE	33 020,02
MENNETOU SUR CHER	QUARTIER NEUF	6 991,08
MESLAY	LA FOSSE AUX NOYERS	54 452,06
MEUSNES	VARNAY	61 863,06
MILLANCAY	BELLE FONTAINE	39 223,87
	LA POSTE	3 224,58
	LES MALZEAUX LA LANDE	102 852,89
	STADE MUNICIPAL ROUTE DE ROMORANTIN	58 315,04
	LA BELLE ETOILE	53 402,30
	LA BROSSE RTE DE MARCILLY	54 095,01
MONTHOU SUR CHER	MOULIN DU RU	115 334,11
MONTROUVEAU	LES RENARDIERES	4 868,72
MULSANS	MULSANS	65 559,36
MUR DE SOLOGNE	CHEMIN DE LA FONTAINE ET ARDILLAT	19 014,84
NEUNG SUR BEUVRON	LA BUZELLERIE	64 125,77
	LA BASINIERE ROUTE DE VERNOU	62 755,16
	RTE DE FAVELLE	2 994,78

 Travaux de sécurisation en 2023 (€)

Commune	Type d'opération et libellé	Montant TTC €
PONTLEVOY	LAIZERIE	3 715,26
POUILLE	BOIS DES BOUCHERS	78 348,39
PRUNAY CASSEREAU	LA CUSSONNIERE	25 326,89
SAMBIN	CARTOUX	56 349,04
	LA TROTTERIE	29 718,22
SANTENAY	SANTENAY	24 402,74
SARGE SUR BRAYE	LES PETITS CONILLONS	10 944,17
	CLERGERIE	4 833,62
SASNIERES	MOULIN MAUBERT	38 938,84
SAVIGNY SUR BRAYE	VILLEAUX	52 065,54
	POCHEVEUX	44 166,32
	BRIQUETERIE	3 471,37
	LA FORET	49 832,84
SOUGE	LE GRAND VAU	24 838,89
ST CYR DU GAULT	LES MICHELINIERS	32 288,06
ST LEONARD EN BEAUCE	LA COURTOISIE	24 746,88
ST LUBIN EN VERGONNOIS	MOULIN DE BELLEVUE	26 712,22
	LES ECLECHES	32 413,20
ST MARC DU COR	BOISSARDIERES	28 933,47
ST VIATRE	LA MOTTE	13 138,96

Commune	Type d'opération et libellé	Montant TTC €
VALENCISSE	ORCHAISE - PESCHEUX	7 544,12
	ORCHAISE - LES GRANDS AUVERGNATS	6 597,61
	MOLINEUF-GUE TAUREAU TR2	4 933,08
VALLOIRE SUR CISSE	CHOUZY - LA MORANDIERE	16 595,69
	CHOUZY - LES 4 VENTS	47 985,36
VILLEFRANCHE SUR CHER	MONTAUGER	58 577,49
VILLENY	LES BLANCS BOULEAUX	628,95
	HAUT BOIS	21 975,56
	LES THOUARDS	2 584,46
VOUZON	COUAPPELIERES	24 816,92



ENFOUISSEMENT



But : amélioration esthétique et du cadre de vie



Ces opérations permettent de sécuriser et d'améliorer l'esthétique des communes et sont généralement coordonnées avec des travaux d'enfouissement des réseaux de communication électronique et d'éclairage public.

Initiateur du projet : commune

Montant 2023 : 3 201 049 € HT

	SIDELC	Participation des collectivités
Communes urbaines	40 % montant plafonné à 64 000 € tous les 2 ans	60 %
Communes rurales	80 % montant plafonné à 128 000 € tous les 2 ans	20 %



Travaux d'enfouissement en 2023 (€)


Commune	Type d'opération et libellé	Montant TTC €
AUTAINVILLE	RUE DE LA MAIRIE	136 724,25
BEAUCE LA ROMAINE	MEMBROLLES RUE GENERAL D'ALES ZONE1	1 628,10
BLOIS	RUE DU BOURG NEUF	14 541,22
BOURSAY	RUE DES ECOLES	80 189,10
CELLE	RTE DE FONTAINE LES COTEAUX	106 292,02
CELLETES	IMPASSE DE L'EGLISE	18 359,63
CHAUMONT SUR THARONNE	RUE DE LA GARE	1 689,95
CHEVERNY	ROUTE DU BUCHER	74 957,51
COUDES	ROUTE DE BLOIS	753,75
COULOMMIERS LA TOUR	ROUTE DE MOLINEUF	76 995,07
COURBOUZON	RUE DU CARROIR	48 479,51
CRUCHERAY	RUE DU POINT DU JOUR	132 017,42
EPIAIS	ROUTE DE ST GEMMES	85 367,57
FAVEROLLES SUR CHER	ROUTE DE CIGOGNE	3 349,81
HUISSEAU SUR COSSON	ROUTE DE CHAMBORD ZONE 1	103 783,12
	ROUTE DE CHAMBORD ZONE2	4 409,98
JOSNES	CENTRE BOURG	166 103,49
LA CHAUSSEE ST VICTOR	RUE DE LA VOIZELLE	101 816,32
LAMOTTE BEUVRON	AVENUE DE VIERZON	4 821,76
	IMPASSE MAISON FORT	13 439,46
LE CONTROIS EN SOLOGNE	FEINGS RUE DU MOULIN A VENT TR1	43 505,87


Travaux d'enfouissement en 2023 (€)

Commune	Type d'opération et libellé	Montant TTC €
LE CONTROIS EN SOLOGNE	FOUGERES SUR BIEVRE-RUE DE LA FOSSE	59 401,45
	FOUGERES SUR BIEVRE-RUE DE L'ARVAUX	5 190,61
LES ESSARTS	RUE DU BOURG NEUF	8 996,73
MAREUIL	ROUTE DE ST AIGNAN	752,25
MEHERS	RUE DE ST CLAIR RTE DES FONTAINES	12 367,98
MER	AVENUE MAUNOURY	58 902,58
MESLAND	PLACE DE L'EGLISE	50 507,77
MEUSNES	RUE PAUL COUTON	39 934,67
MILLANCAY	2 RUE DU PLESSIS	1 109,11
MONDOUBLEAU	RUE DE GHEERBRANT	96 708,35
MONTHOU SUR CHER	RUE DU MOULIN	3 749,85
MUR DE SOLOGNE	RUE NATIONALE	43 792,66
NOUAN LE FUZELIER	RUE DE VIENIN	83 155,58
ROMORANTIN	QUARTIER DES FAVIGNOLLES	81 943,24
SASNIERES	RUE DE HOUSSAY ET L'ETRE GUILLAUME	95 978,77
SELLES ST DENIS	RUE DE PLAISANCE	2 060,23
SELLES SUR CHER	NOUVEAU BOURGEAU RTE DE ROMO	284 039,88
SELOMMES	GRANDE RUE	71 316,36
SOINGS EN SOLOGNE	ROUTE DES VARENNES	6 552,01
SOUGE	SOUS LE BOIS	5 433,43
ST AIGNAN	PLACE DE LA REPUBLIQUE	752,25
ST CLAUDE DE DIRAY	RUE DE MOREST TR1	849,22

Commune	Type d'opération et libellé	Montant TTC €
ST DENIS SUR LOIRE	VILLENEUVE ET VILLEFOLET TR2	42 452,10
	RUE MEDICIS	1 628,10
ST GERVAIS LA FORET	RUE SULLY	5 416,00
ST LAURENT NOUA	RUE DE L'EGLISE	166 762,40
ST LOUP SUR CHER	RUE DES TERRES BRULEES	30 512,25
	ROUTE D'ANJOUIN	683,40
ST SULPICE DE POMMERAY	RUE DES TILLEULS	64 489,14
TALCY	RUE DU CHATEAU	159 873,65
THORE LA ROCHETTE	CHEMIN DE LA SCELLE	21 857,89
THOURY	CENTRE BOURG	6 575,57
VALENCISSE	ORCHAISE - RUE DE ST LUBIN	66 296,61
	CHAMBON - RUE DES LOGES	70,56
VALLEE DE RONSARD	TREHET CENTRE BOURG	93 886,08
VALLIERES LES GRANDES	ROUTE DE PONTLEVOY	28 842,32
VENDOME	FAUBOURG CHARTRAIN	21 144,26
VILLEDIEU LE CHATEAU	RUE DES POULIES	26 210,40
	RUE DE BOUILLANT	24 845,15
VILLEMARDY	RUE DE L'ABBAYE	90,54
VINEUIL	RUE DE LA VALLEE	198 010,40
VOUZON	RUE DE LAMOTTE	2 885,66
YVOY LE MARRON	ROUTE DE VOUZON	5 796,35

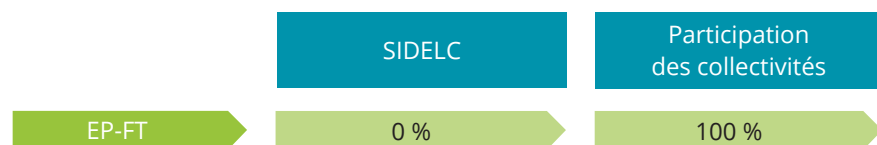
ÉCLAIRAGE PUBLIC (EP) ET GÉNIE CIVIL DE TELECOMMUNICATIONS (TEL)

 **But : offrir la possibilité aux communes de réaliser, dans le cas d'opérations concomitantes avec des travaux électriques, leurs travaux d'éclairage public et de téléphonie**



Convention d'organisation temporaire de la maîtrise d'ouvrage en application des dispositions de l'article L. 2422-12 du code de la commande publique.

Initiateur du projet : commune
Montant 2023 : 2 564 911 € TTC



Travaux d'éclairage public et de télécommunications en 2023 (€)

Commune	Type d'opération et libellé	Montant TTC €
AUTAINVILLE	EP Enfouissement RUE DE LA MAIRIE	60 041,31
	TEL Enfouissement RUE DE LA MAIRIE	86 021,41
BEAUCE LA ROMAINE	TEL Renforcement OUZOUER RUE DU 8 MAI	41 539,01
BLOIS	TEL Enfouissement RUE DU BOURG NEUF	4 442,15
BOURSAY	EP Enfouissement RUE DES ECOLES	14 924,32
	TEL Enfouissement RUE DES ECOLES	23 175,77
CELLE	EP Enfouissement RTE DE FONTAINE LES COTEAUX	39 672,39
	TEL Enfouissement RTE DE FONTAINE LES COTEAUX	50 168,11
CELLETES	EP Enfouissement IMPASSE DES ECOLES	8 001,50
	TEL Enfouissement IMPASSE DES ECOLES	11 134,54
CHATEAUVIEUX	TEL Sécurisation TAVENAY	2 979,13
CHATILLON SUR CHER	TEL Renforcement LES GIRARDIERES	32 549,10
CHEVERNY	TEL Enfouissement ROUTE DU BUCHER	16 945,79
COUDES	TEL Renforcement LA PROMENADE	6 202,11
COULOMMIERS LA TOUR	EP Enfouissement ROUTE DE MOLINEUF	34 068,37
	TEL Enfouissement ROUTE DE MOLINEUF	53 977,75
COURBOUZON	EP Enfouissement RUE DU CARROIR	21 701,36
	TEL Enfouissement RUE DU CARROIR	20 650,90
CRUCHERAY	EP Enfouissement RUE DU POINT DU JOUR	59 993,28
	TEL Enfouissement RUE DU POINT DU JOUR	37 572,12



Travaux d'éclairage public et de télécommunications en 2023 (€)

Commune	Type d'opération et libellé	Montant TTC €
EPIAIS	EP Enfouissement ROUTE DE ST GEMMES	22 788,28
	TEL Enfouissement ROUTE DE ST GEMMES	46 294,65
EPUISAY	TEL Sécurisation BORDE RAMEAU	1 010,28
FAVEROLLES SUR CHER	EP Enfouissement ROUTE DE CIGOGNE	615,06
	TEL Enfouissement ROUTE DE CIGOGNE	1 766,78
HUISSEAU SUR COSSON	EP Enfouissement ROUTE DE CHAMBORD ZONE 1	23 765,33
	TEL Enfouissement ROUTE DE CHAMBORD ZONE1	28 956,09
	EP Enfouissement ROUTE DE CHAMBORD ZONE 2	1 569,91
	TEL Enfouissement ROUTE DE CHAMBORD ZONE2	374,28
JOSNES	TEL Enfouissement CENTRE BOURG	61 310,06
LA CHAUSSEE ST VICTOR	EP Enfouissement RUE DE LA VOIZELLE	22 144,82
	TEL Enfouissement RUE DE LA VOIZELLE	43 949,53
LA MADELEINE VILLE-FROUIN	TEL Sécurisation BOURRICHARD	34 533,02
LE CONTROIS EN SOLOGNE	EP Enfouissement FEINGS RUE DU MOULIN A VENT	4 025,59
	TEL Enfouissement FEINGS RUE DU MOULIN A VENT TR1PR Enfouissement EP TEL	6 920,61
	EP Enfouissement FOUGERES SUR BIEVRE RUE DE LA FOSSE	51 857,52
	TEL Enfouissement FOUGERES SUR BIEVRE RUE DE LA FOSSE	39 239,03
	TEL Enfouissement FOUGERES SUR BIEVRE-RUE DE L'ARVAUX	570,68
	EP Enfouissement FOUGERES SUR BIEVRE-RUE DE L'ARVAUX	920,58

Commune	Type d'opération et libellé	Montant TTC €
LES ESSARTS	EP Enfouissement RUE DU BOURG NEUF	713,30
	TEL Enfouissement RUE DU BOURG NEUF	939,54
MEHERS	TEL Sécurisation LA SUPLIGERE	11 835,43
	EP Enfouissement RUE DE ST CLAIRE	9 151,25
MER	TEL Enfouissement AVENUE MAUNOURY	11 370,86
MESLAND	EP Enfouissement PLACE DE L'EGLISE	38 047,40
	TEL Enfouissement PLACE DE L'EGLISE	30 156,07
MEUSNES	EP Enfouissement RUE PAUL COUTON	9 106,16
	TEL Enfouissement RUE PAUL COUTON	10 641,13
	TEL Sécurisation VARNAY	2 915,61
MILLANCAY	EP Enfouissement 2 RUE DU PLESSIS	401,99
	TEL Enfouissement 2 RUE DU PLESSIS	167,54
MONDOUBLEAU	EP Enfouissement RUE DE GHEERBRANT	26 440,87
	TEL Enfouissement RUE DE GHEERBRANT	44 252,99
MONTHOU SUR CHER	EP Enfouissement RUE DES VIGNES	908,54
	TEL Enfouissement ROUTE DES VIGNES	675,65
NOUAN LE FUZELIER	EP Enfouissement RUE DU VIENIN	54 015,53
	TEL Enfouissement RUE DU VIENIN	37 440,47
PEZOU	TEL Renforcement THIBAUDIERE	9 700,26
POUILLE	TEL Renforcement BOIS DES BOUCHERS	26 076,48



Travaux d'éclairage public et de télécommunications en 2023 (€)

Commune	Type d'opération et libellé	Montant TTC €
ROMORANTIN	TEL Enfouissement QUARTIER DES FAVIGNOLLES	14 589,90
SASNIERES	EP Enfouissement RUE DE HOUSSAY	29 307,76
	TEL Enfouissement RUE DE HOUSSAYE ET DE L'ETRE GUILLAUME	46 386,95
SELLES SUR CHER	EP Enfouissement NOUVEAU BOURGEAU RTE DE ROMO	108 300,75
	TEL Enfouissement NOUVEAU BOURGEAU RTE DE ROMO	83 248,76
SELOMMES	EP Enfouissement GRANDE RUE	29 526,20
	TEL Enfouissement GRANDE RUE	30 323,60
SOINGS EN SOLOGNE	EP Enfouissement RTE DES VARENNES	2 389,20
	TEL Enfouissement RTE DES VARENNES	2 705,54
SOUGE	EP Enfouissement SOUS LE BOIS	1 148,48
	TEL Enfouissement SOUS LE BOIS	971,48
	TEL Sécurisation LE GRAND VAU	8 852,33
ST LAURENT NOUAN	EP Enfouissement RUE DE L'EGLISE	50 931,89
	TEL Enfouissement RUE DE L'EGLISE	59 411,76
	TEL Renforcement ST GERMAIN	9 712,99
	TEL Renforcement MOULIN A VENT	1 698,06
ST LOUP SUR CHER	EP Enfouissement RUE DES TERRES BOULEES	5 935,37
	TEL Enfouissement RUE DES TERRES BOULEES	17 987,22
ST LUBIN EN VERGONNOIS	TEL Sécurisation LES ECLECHES	16 567,94
ST SULPICE DE POMMERAY	EP Enfouissement RUE DES TILLEULS	82 758,77

Commune	Type d'opération et libellé	Montant TTC €
ST SULPICE DE POMMERAY	TEL Enfouissement RUE DES TILLEULS	44 248,90
TALCY	EP Enfouissement RUE DU CHATEAU	54 125,47
	TEL Enfouissement RUE DU CHATEAU	63 685,82
THORE LA ROCHETTE	EP Enfouissement CHEMIN DE LA SCELLE	7 915,31
THOURY	EP Enfouissement CENTRE BOURG	1 939,28
	TEL Enfouissement CENTRE BOURG	2 418,77
VALENCISSE	TEL Renforcement CHAMBON BIGOTTIERE	16 488,14
	EP Enfouissement ORCHAISE RUE DE ST LUBIN	39 259,98
	TEL Enfouissement ORCHAISE RUE DE ST LUBIN	39 095,81
VALLEE DE RONSARD	EP Enfouissement TREHET CENTRE BOURG	36 561,07
	TEL Enfouissement TREHET CENTRE BOURG	40 446,06
VALLIERES LES GRANDES	EP Enfouissement ROUTE DE PONTLEVOY TR1	7 661,41
	TEL Enfouissement ROUTE DE PONTLEVOY TR1	12 976,42
VALLOIRE SUR CISSE	TEL Sécurisation CHOUZY LA MORANDIERE	3 363,10
VENDOME	TEL Enfouissement FAUBOURG CHARTRAIN	252,56
VILLEDIEU LE CHATEAU	EP Enfouissement RUE DES POULIES	16 969,50
	TEL Enfouissement RUE DES POULIES	23 350,90
	EP Enfouissement RUE DE BOUILLANT	23 331,81
	TEL Enfouissement RUE DE BOUILLANT	16 160,56
VILLEFRANCHE SUR CHER	EP Renforcement LES FONDS DORES BOUCHI DE LA GARDE	564,41

 Travaux d'éclairage public et de télécommunications en 2023 (€)

Commune	Type d'opération et libellé	Montant TTC €
VILLEFRANCHE SUR CHER	TEL Renforcement LES FONDS DORES BOUCHI DE LA GARDE	694,66
VINEUIL	EP Enfouissement RUE DE LA VALLEE	63 793,15
	TEL Enfouissement RUE DE LA VALLEE	96 239,21
YVOY LE MARRON	EP Enfouissement ROUTE DE VOUZON	3 982,85
	TEL Enfouissement ROUTE DE VOUZON	3 301,33



RÉPARTITION DE LA MAÎTRISE D'OUVRAGE ENTRE LE SIDELC ET LE CONCESSIONNAIRE ENEDIS

	Nature et objet des travaux	Communes urbaines	Communes rurales
Renforcement	Renforcement des réseaux BT	ENEDIS	SIDELC
	Renforcement des réseaux HTA	ENEDIS	ENEDIS
Sécurisation	Sécurisation des réseaux BT	ENEDIS	SIDELC
Raccordement	Extension HTA rendue nécessaire par le renforcement ou le raccordement d'un utilisateur sur le réseau BT	ENEDIS	SIDELC
	Autres Extensions HTA	ENEDIS	ENEDIS
	Extension BT pour le raccordement individuel	ENEDIS	SIDELC
	Extension BT pour le raccordement d'une installation de consommation collective hors ZAC	ENEDIS	SIDELC / ENEDIS pour les raccordements collectifs verticaux
	Extension BT pour le raccordement d'une installation de consommation collective pour les ZAC	ENEDIS	SIDELC
	Extension BT pour le raccordement d'une installation de consommation collective sous maîtrise d'ouvrage autre que communale ou inter-communale	ENEDIS	SIDELC / ENEDIS pour les raccordements collectifs verticaux
	Extension BT pour le raccordement d'une installation de production~ 6 kVA simultanément avec une installation individuelle de consommation	ENEDIS	SIDELC
	Extension BT pour le raccordement de bâtiments publics neufs	ENEDIS	SIDELC
	Extension BT pour le raccordement de toute autre installation de production	ENEDIS	ENEDIS
Branchement	Branchement BT sans extension	ENEDIS	ENEDIS
	Branchement BT suite à une extension	ENEDIS	SIDELC liaison A / ENEDIS liaison B
	Branchement de toute installation de production	ENEDIS	ENEDIS
Ouvrage BT	Ouvrage de branchement et d'extension BT	ENEDIS	SIDELC liaison A / ENEDIS liaison B
Intégration des ouvrages	Effacement	SIDELC	SIDELC
Déplacement d'ouvrage	Déplacement d'ouvrage	ENEDIS	ENEDIS

LES INFRASTRUCTURES DE RECHARGE POUR VÉHICULES ÉLECTRIQUES (ET HYBRIDES - IRVE)



HISTORIQUE

Dans le cadre de sa politique de réduction des gaz à effet de serre, l'état a fait du développement des véhicules décarbonés une priorité. Ainsi, la loi du 17 août 2015 relative à la transition énergétique pour la croissance verte fixe un objectif de 7 millions de points de charge pour les véhicules électriques d'ici à 2030. Le SIDELC est apparu comme la collectivité la plus à même pour y répondre dans le Loir-et-Cher.

C'est pourquoi les élus décident la modification des statuts le 18 décembre 2015 en y intégrant une nouvelle compétence relative à la mise en place et l'organisation d'un service comprenant la création, l'entretien et l'exploitation des infrastructures de charge nécessaires à l'usage des véhicules électriques et hybrides rechargeables. Avec le soutien financier de l'ADEME, le SIDELC débute en 2017 le déploiement de 100 bornes de recharge, pour un coût total d'investissement s'élevant à 850 000 € HT.

Par une délibération de 2019, les élus du Comité Syndical ont décidé à l'unanimité de poursuivre le déploiement de bornes de recharge afin de pouvoir répondre à la demande des communes non équipées ou souhaitant développer leur maillage territorial.



Annuellement le SIDELC vote un budget dédié afin de pouvoir répondre à ces demandes sous réserve d'un engagement formel des communes de transférer la compétence IRVE au syndicat.



Qu'est-ce que MODULO ?

MODULO est une société publique locale, créée en 2018 à l'initiative des syndicats d'énergie de l'Indre-et-Loire (SIEIL 37) et du Loir-et-Cher (SIDELC), afin d'assurer l'exploitation et la maintenance du parc d'IRVE.

CHIFFRES-CLÉS 2023

Nombre total de points de recharge mis en place par le SIDELC	224
Nombre de communes équipées d'IRVE du SIDELC	72
Nombre de possesseurs de badges MODULO en Loir-et-Cher	248
Nombre total de sessions de charge (> 2mn et >500 Wh)	17 705
Durée totale des sessions de charge	3 200 000 mn
Energie délivrée pour recharger les véhicules	329 055 Kwh

Evolution des dépenses du SIDELC relatives au contrat d'entretien et de maintenance pris en charge par MODULO et confié au groupement d'entreprises HERVE THERMIQUE/VIRTA :



Evolution des recettes du SIDELC relatives à la participation des communes au contrat d'entretien et de maintenance :





COMMUNES LES PLUS FRÉQUENTÉES POUR LA RECHARGE DES VÉHICULES ÉLECTRIQUES ET HYBRIDES EN 2023

1

Blois
6 222 recharges

2

Vendôme
1 482 recharges

3

Romorantin-Lanthenay
1 184 recharges

4 **Mer**

1 032 recharges

5 **Montrichard-Val de Cher**

602 recharges

6 **Salbris**

536 recharges

7 **Lamotte-Beuvron**

439 recharges

8 **Saint-Aignan**

412 recharges

9 **Cheverny**

385 recharges

10 **Saint-Georges-sur-Cher**

377 recharges

11 **Oucques-la-Nouvelle**

369 recharges

12 **Montoire-sur-le-Loir**

343 recharges

13 **Beauce-la-Romaine**

331 recharges

14 **Saint-Laurent-Nouan**

296 recharges

15 **Veuzain-sur-Loire**

294 recharges



BORNES LES PLUS UTILISÉES POUR LA RECHARGE DES VÉHICULES ÉLECTRIQUES ET HYBRIDES EN 2023

1

Blois
Square du 11 nov.1918
1 127 recharges

2

Blois
Place Jacques Lob
1 125 recharges

3

Blois
Mail Pierre Sudreau
896 recharges

Ces trois bornes
représentent
17,78 %
des recharges totales
effectuées
sur le département.



Evolution du nombre
de sessions de recharge :

2022 = 14 747

2023 = 17 705

Soit une augmentation de

20,06 %

DÉTAIL PAR COMMUNE



Sessions de charge



Nombre de points de charge

COMMUNES		
Arville	Maintenance	2
Azé	87	2
Beauce La Romaine	331	4
Blois	6 222	22
Bracieux	212	2
Cellettes	94	2
Chailles	186	2
Chapelle Vendomoise (La)	27	2
Chatillon-sur-Cher	64	2
Chaumont-sur-Tharonne	106	2
Chaussée-Saint-Victor (La)	129	2
Chémery	55	2
Cheverny	385	2
Chissay-en-Touraine	79	2
Controis en Sologne (Le)	289	10
Cour-Cheverny	215	4
Couture-sur-Loir	163	2
Dhuizon	85	2
Epuisay	92	2
Ferté Beauharnais (La)	133	2
Fossé	90	2
Fréteval	86	2
Gy-en-Sologne	20	2
Huisseau-sur-Cosson	135	2
Lamotte-Beuvron	593	6

COMMUNES		
Langon	19	2
Marchenoir	34	2
Maves	56	2
Mennetou-sur-Cher	60	2
Mer	1 032	6
Meusnes	58	2
Mondoubleau	31	2
Montlivault	124	2
Montoire-sur-le-Loir	343	4
Mont-près-Chambord	68	2
Montrichard - Val de Cher	602	4
Morée	86	2
Muides-sur-Loire	118	2
Mur-de-Sologne	198	2
Naveil	142	2
Neung-sur-Beuvron	63	2
Nouan-le-Fuzelier	116	2
Noyers-sur-Cher	91	4
Oucques-La-Nouvelle	369	2
Pierrefitte-sur-Sauldre	70	2
Pontlevoy	183	2
Pruniers-en-Sologne	72	2
Romorantin-Lanthenay	1184	8
Saint-Aignan-sur-Cher	412	2
Saint-Amand-Longpré	118	2

COMMUNES		
Saint-Claude-de-Diray	62	2
Saint-Georges-sur-Cher	377	2
Saint-Gervais-la-Forêt	271	6
Saint-Laurent-Nouan	296	6
Saint-Ouen	158	2
Salbris	536	6
Savigny-sur-Braye	55	2
Seigy	10	2
Selles-sur-Cher	256	4
Selommes	78	2
Soings-en-Sologne	41	2
Theillay	41	2
Trôo	99	2
Vendôme	1 482	10
Vernou-en-Sologne	43	2
Veuzain-sur-Loire (Onzain)	294	4
Ville aux Clercs (La)	139	2
Villefranche-sur-Cher	95	2
Villefrancœur	41	2
Villeherviers	49	2
Villiers-sur-Loir	75	2
Vineuil	225	2
Yvoy-le-Maron	77	2

L'ÉCLAIRAGE PUBLIC



SUBVENTIONS DU SIDELC depuis le 01/01/2017



Nature des travaux

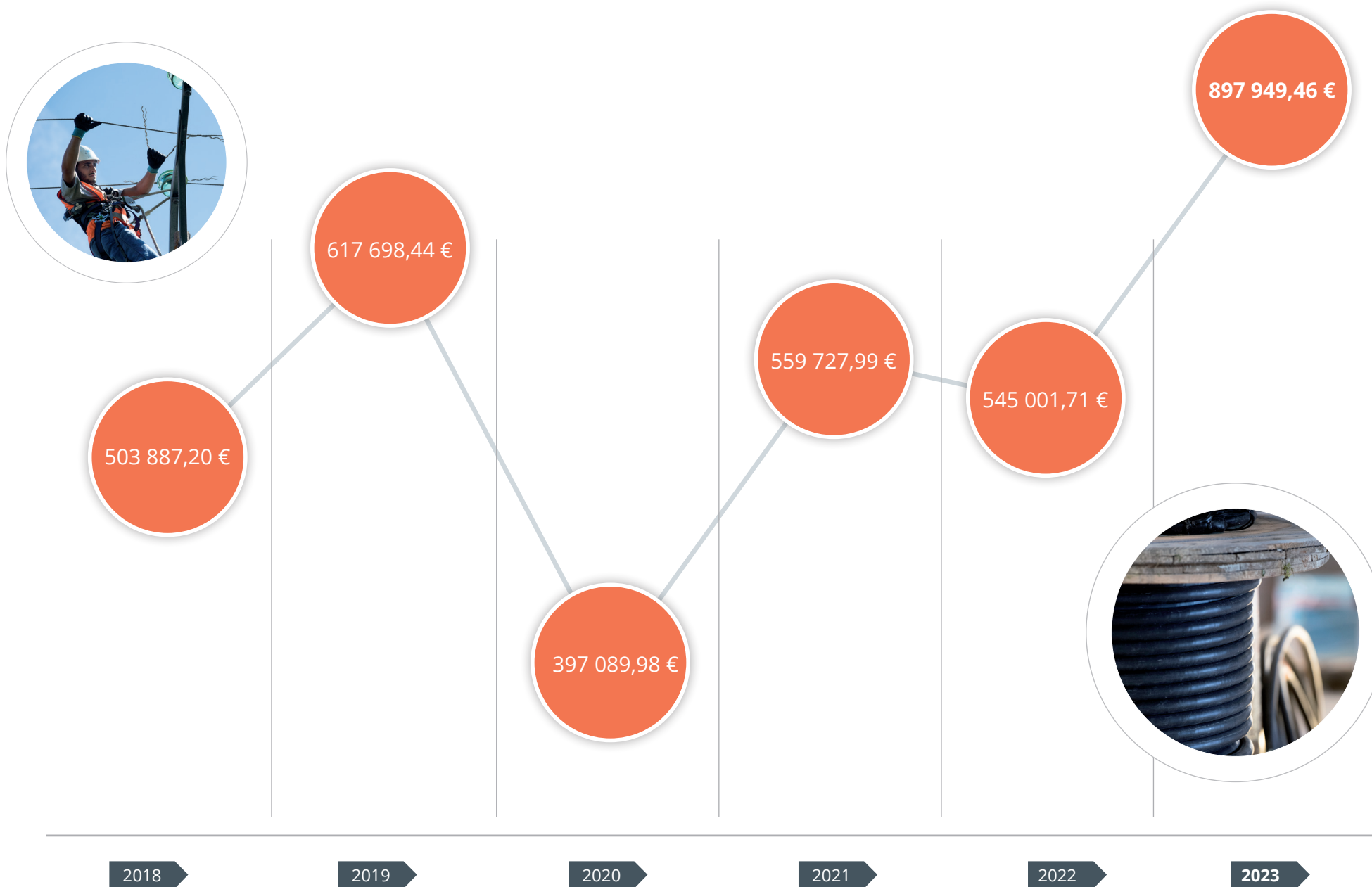


Taux de participation du SIDELC

		Taux de participation du SIDELC	
		Zone rurale	Zone urbaine
1	Audit / Diagnostic des installations d'éclairage public		
	1.1 Commune < 2 000 habitants	60 % du coût HT Plafonné à une participation de 3 000 €	60 % du coût HT Plafonné à une participation de 3 000 €
	1.2 Commune > 2 000 habitants	60 % du coût HT Plafonné à une participation de 4 000 €	60 % du coût HT Plafonné à une participation de 4 000 €
2	Renouvellement et création d'installations d'éclairage public (hors génie civil et câblage) ***		
	2.1 Fourniture et pose d'un point lumineux (composé d'un mât et d'un luminaire)	40 % du coût HT Plafonné à une dépense subventionnable de 1 500 €	15 % du coût HT Plafonné à une dépense subventionnable de 1 500 €
	2.2 Fourniture et pose d'un mât	40 % du coût HT Plafonné à une dépense subventionnable de 1 000 €	15 % du coût HT Plafonné à une dépense subventionnable de 1 000 €
	2.3 Fourniture et pose d'un luminaire (lanterne de style, d'ambiance, routière / projecteur posé au sol, encastré, fixé sur un mât, une façade, une console / borne de balisage) quelle que soit la source utilisée	40 % du coût HT Plafonné à une dépense subventionnable de 500 €	15 % du coût HT Plafonné à une dépense subventionnable de 500 €
	2.4 Fourniture et pose d'une armoire de commande composée d'un coffret (partie comptage et partie tableau EP), d'un interrupteur sectionneur frontière cadenassable, d'un disjoncteur différentiel, d'une horloge électronique ou astronomique et de sa protection, d'un ou plusieurs contacteurs de puissance, d'un ou plusieurs disjoncteurs pour la protection du ou des départs	40 % du coût HT Plafonné à une dépense subventionnable de 1 000 €	15 % du coût HT Plafonné à une dépense subventionnable de 1 000 €

*** Cette participation ne pourra être apportée qu'à la condition expresse que la collectivité ait réalisé un audit/diagnostic de ses installations d'éclairage public.

ÉVOLUTION DES SUBVENTIONS ALLOUÉES





Subventions allouées aux communes par le SIDELC en 2023 (€)

Commune	Type d'opération et libellé	Montant net de taxes €
ANGE	DIAGNOSTIC	1 256,01
AUTAINVILLE	EFFACEMENT RUE DE LA MAIRIE	6 600,00
AUTHON	RENOUVELLEMENT ARMOIRE ET LUMINAIRES	875,28
BINAS	RENOUVELLEMENT 2022 RUES DIVERSES	27 495,36
BOURSAY	EFFACEMENT RUE DES ECOLES	3 096,00
CELLE	EFFACEMENT RTE DE FONTAINE LES COTEAUX	8 400,00
	DIAGNOSTIC	526,50
CELLETES	EFFACEMENT IMPASSE DES ECOLES	1 200,00
	RENOUVELLEMENT ARMOIRES ET HORLOGES ASTRONOMIQUES	9 232,60
	RENOUVELLEMENT RUE DE L'EGLISE	11 064,00
CHAILLES	RENOUVELLEMENT DES HORLOGES	9 126,00
LA CHAPELLE ST MARTIN EN PLAINE	RENOUVELLEMENT ECLAIRAGE SOLAIRE	1 800,00
	RENOUVELLEMENT RUES DIVERSES	400,00
LA CHAPELLE MONTMARTIN	RENOUVELLEMENT RUES DIVERSES	15 000,00
	RENOUVELLEMENT HORLOGES ASTRONOMIQUES	1 634,40
	DIAGNOSTIC	825,08
CHATILLON SUR CHER	CREATION LES GIRARDIERES	2 648,00
CHATRES SUR CHER	RENOUVELLEMENT RUES DIVERSES	6 495,20
CHAUMONT SUR LOIRE	RENOUVELLEMENT BORDS DE LOIRE	12 328,16
	RENOUVELLEMENT RUE DELATTRE	573,60

Commune	Type d'opération et libellé	Montant net de taxes €
CHAUMONT SUR LOIRE	RENOUVELLEMENT RUES DIVERSES	1 131,20
CHAUIGNY DU PERCHE	RENOUVELLEMENT RUES DIVERSES	4 234,00
	DIAGNOSTIC	664,20
CHEMERY	RENOUVELLEMENT ROUTE DE COUDES	6 732,00
CHITENAY	RENOUVELLEMENT RUES DIVERSES	3 794,06
CONCRIERS	RENOVATION DU PARC	4 754,00
LE CONTROIS EN SOLOGNE	EFFACEMENT FOUGERES SUR BIEVRE RUE DE LA FOSSE	3 132,00
COUDES	RENOUVELLEMENT RUE DES ROTES	3 760,92
	RENOUVELLEMENT RD765	4 169,60
COULOMMIERS LA TOUR	EFF ROUTE DE MOLINEUF	6 715,59
	RENOUVELLEMENT RUES DIVERSES	9 470,00
COURBOUZON	EFFACEMENT RUE DU CARROIR	4 200,00
CRUCHERAY	EFFACEMENT RUE DU POINT DU JOUR	7 110,40
	RENOUVELLEMENT LE PLESSIS	1 548,00
EPIAIS	EFFACEMENT ROUTE DE ST GEMMES	2 400,00
FAVEROLLES SUR CHER	RENOUVELLEMENT RUES DIVERSES	3 160,80
FAYE	RENOUVELLEMENT RUES DIVERSES	9 016,00
	DIAGNOSTIC	784,50
LA FERTE ST CYR	RENOUVELLEMENT 13 RTE DE BEAUGENCY	200,00
	RENOUVELLEMENT 14 FAUBOURG DE BRETAGNE	200,00



Subventions allouées aux communes par le SIDELC en 2023 (€)

Commune	Type d'opération et libellé	Montant net de taxes €
FONTAINE RAOUL	RENOUVELLEMENT HORLOGES ASTRONOMIQUES	780,00
FOSSE	CREATION EP LOTISSEMENT D AUDUN	600,00
	DIAGNOSTIC	1 769,69
GIEVRES	RENOUVELLEMENT RUES DIVERSES	56 533,58
HERBAULT	DIAGNOSTIC	1 513,73
HOUSSAY	RENOUVELLEMENT RUES DIVERSES	8 048,00
HUISSEAU SUR COSSON	EFFACEMENT ROUTE DE CHAMBORD ZONE 1	3 600,00
LA CHAUSSEE ST VICTOR	EFFACEMENT RUE DE LA VOIZELLE	1 800,00
LANGON SUR CHER	RENOUVELLEMENT RUES DIVERSES	6 266,00
LES MONTILS	RENOUVELLEMENT RUE CREUSE	7 800,00
	RENOUVELLEMENT ROUTE DE LA HAYE	1 000,00
LUNAY	RENOUVELLEMENT PARKING DE L'ECOLE ET ROUTE DES VALLEES	756,00
MAROLLES	RENOUVELLEMENT RUES DIVERSES	3 600,00
	RENOUVELLEMENT D458590	394,00
MASLIVES	RENOUVELLEMENT RUE DU CHÂTEAU D EAU	200,00
	RENOUVELLEMENT RUES DIVERSES	1 800,00
MAZANGE	RENOUVELLEMENT RUES DIVERSES	9 482,00
MEHERS	EFFACEMENT RUE DE ST CLAIR RTE DES FONTAINES	4 174,27
MENNETOU SUR CHER	RENOVATION 2023 RUES DIVERSES	16 394,78
MER	RENOUVELLEMENT RUES DIVERSES	600,00

Commune	Type d'opération et libellé	Montant net de taxes €
MESLAND	EFFACEMENT PLACE DE L'EGLISE	4 200,00
MEUSNES	RENOUVELLEMENT RUE DES VIGNES	396,40
	DIAGNOSTIC	1 373,95
MOISY	RENOUVELLEMENT RUES DIVERSES	2 084,00
	RENOUVELLEMENT RUES DIVERSES	9 434,00
	DIAGNOSTIC	628,36
MONDOUBLEAU	EFFACEMENT RUE DE GHEERBRANT	1 400,00
MONT PRES CHAMBORD	EXTENSION RUE DES MILLERIES	308,43
MONTEAUX	RENOUVELLEMENT RUES DIVERSES	19 560,00
MONTLIVAUT	RENOUVELLEMENT 2022	1 128,16
MONTRIEUX E N SOLOGNE	RENOUVELLEMENT LUMINAIRES	5 756,00
MUIDES SUR LOIRE	RENOUVELLEMENT GIRATOIRE 2	617,60
	RENOUVELLEMENT RUES DIVERSES	10 195,20
	RENOUVELLEMENT GIRATOIRE	460,80
MULSANS	RENOUVELLEMENT RUES DIVERSES	5 209,60
NAVEIL	CREATION RUE DE LA BARRIERE ET PASSAGE PIETONS RUE DES PLANTES	359,25
	RENOUVELLEMENT RUES DIVERSES	2 737,50
NOUAN LE FUZELIER	EFFACEMENT RUE DU VIENIN	27 623,23
NOURRAY	RENOUVELLEMENT RUES DIVERSES	4 054,00
	RENOUVELLEMENT EGLISE	1 000,00



Subventions allouées aux communes par le SIDELC en 2023 (€)

Commune	Type d'opération et libellé	Montant net de taxes €
OUCQUES LA NOUVELLE	RENOUVELLEMENT VILLEGOMBLAIN	3 260,40
	RENOUVELLEMENT RUES DIVERSES	23 450,00
OUZOUER LE DOYEN	DIAGNOSTIC	744,62
PEZOU	RENOUVELLEMENT POINTS LUMINEUX	2 496,00
PRUNIER EN SOLOGNE	RENOUVELLEMENT RUES DIVERSES	79 959,43
RAHART	RENOUVELLEMENT RUES DIVERSES	4 630,00
ROUGEOU	CREATION ECLAIRAGE SOLAIRE MAIRIE	1 200,00
	DIAGNOSTIC	861,62
RUAN SUR EGVONNE	DIAGNOSTIC	506,24
SALBRIS	RENOUVELLEMENT 2022 ET 2023	5 095,79
SAMBIN	DIAGNOSTIC	1 502,15
SASNIERES	EFFACEMENT RUE DE HOUSSAY	3 969,20
SAVIGNY SUR BRAYE	RENOUVELLEMENT RUES DIVERSES	8 200,00
SELLES ST DENIS	RENOUVELLEMENT RUES DIVERSES	46 137,60
SELOMMES	EFFACEMENT GRANDE RUE	3 800,00
	RENOUVELLEMENT RUES DIVERSES	3 002,00
SERIS	RENOVATION DU PARC	6 444,00
SEUR	RENOUVELLEMENT RUES DIVERSES	6 608,50
SOINGS EN SOLOGNE	RENOUVELLEMENT RUES DIVERSES	55 102,00
ST AIGNAN	CREATION RUE DU STADE	1 088,85

Commune	Type d'opération et libellé	Montant net de taxes €
ST AIGNAN	RENOUVELLEMENT RUES DIVERSES	2 352,00
ST ARNOULT	DIAGNOSTIC	646,40
ST CYR DU GAULT	RENOUVELLEMENT RUES DIVERSES	9 036,20
ST HILAIRE LA GRAVELLE	CREATION LIEU DIT L ANERIE	1 736,00
	CREATION LIEU DIT MIAULAT CHENE VERT	1 656,00
	CREATION LIEU DIT LES COURCILLONS	3 308,00
ST LAURENT DES BOIS	RENOUVELLEMENT RUES DIVERSES	11 477,92
ST LAURENT NOUAN	RENOUVELLEMENT LANTERNES	13 409,48
ST LUBIN EN VERGONNOIS	ECLAIRAGE AUTONOME ABRIBUS	403,80
	DIAGNOSTIC	1 477,64
ST OUEN	RENOUVELLEMENT PIETONS RN10	6 675,00
ST RIMAY	RENOUVELLEMENT RUES DIVERSES	6 358,00
ST SULPICE DE POMMERAY	EFFACEMENT RUE DES TILLEULS	9 400,00
TALCY	EFFACEMENT RUE DU CHATEAU	6 600,00
TERNAY	RENOUVELLEMENT RUES DIVERSES	7 522,00
THESEE	RENOUVELLEMENT RUES DIVERSES	4 000,00
THORE LA ROCHETTE	EFFACEMENT CHEMIN DE LA SCELLE	1 392,00
VALENCISSE	RENOUVELLEMENT RUES DIVERSES	14 080,40
	EFFACEMENT ORCHAISE RUE DE ST LUBIN	3 376,00
VALLEE DE RONSARD	TREHET EFFACEMENT CENTRE BOURG	5 120,80



Subventions allouées aux communes par le SIDELC en 2023 (€)

Commune	Type d'opération et libellé	Montant net de taxes €
VALLIERES LES GRANDES	DIAGNOSTIC	836,82
VENDOME	RENOUVELLEMENT 2023	8 733,60
	RENOUVELLEMENT 2022	17 752,50
VILLEBAROU	EXTENSION LES MEZIERES	2 164,00
	RENOUVELLEMENT LOTISSEMENT CROIX ROUGE	800,00
VILLE DIEU LE CHATEAU	EFFACEMENT RUE DES POULIES	3 600,00
	EFFACEMENT RUE DU BOUILLANT	5 400,00
VILLEFRANCHE SUR CHER	RENOUVELLEMENT 2023 RUES DIVERSES	25 318,80
	REPLACEMENT HORLOGE 27 RUE DU BOIS D'ARDENNES	100,00
	RENOUVELLEMENT PARKING GYMNASSE	3 948,00
VILLEHERVIERS	RENOUVELLEMENT RUES DIVERSES	9 200,00
VILLERMAIN	RENOUVELLEMENT 2022	13 223,92
VILLIERSFAUX	RENOUVELLEMENT RUES DIVERSES	6 376,00
VILLIERS SUR LOIR	RENOUVELLEMENT LUMINAIRES	4 140,00
VINEUIL	EFFACEMENT RUE DE LA VALLEE	4 200,00
	PISTE CYCLABLE BOURG	677,79



LES PARTENAIRES DU SIDELC



L'ENTENTE « TERRITOIRE D'ÉNERGIE CENTRE-VAL DE LOIRE » (TECVL)

En 2009, les présidents des syndicats départementaux d'électricité (SDE) de l'Eure-et-Loir, de l'Indre, de l'Indre-et-Loire et du Cher ont décidé d'organiser leur coopération au travers d'une entente interdépartementale au sens des articles L.5221-1 et L.5221-2 du Code général des collectivités territoriales. La création d'une entente interdépartementale consiste en la conclusion d'une convention commune aux structures intéressées, définissant l'objet de l'entente ainsi que son fonctionnement.

Ainsi le 22 septembre 2009, les présidents des SDE précités ont signé une convention constitutive d'une entente dont la dénomination était « POLE ENERGIE CENTRE ». L'entente, qui a pour objet de s'intéresser aux différents aspects stratégiques relatifs aux services publics de la distribution d'énergie, est un lieu d'échanges des bonnes pratiques et constitue l'interlocuteur privilégié des différents acteurs nationaux concernés par la problématique énergétique. Depuis 2009, l'entente ne cesse de démontrer son utilité voire sa nécessité.

Le SIDELC, partenaire informel de cette entente depuis sa création, a décidé par délibération n°2015-2 en date du 29 janvier 2015, d'adhérer à cette entente créée par les syndicats d'énergie de la Région Centre-Val de Loire.

En effet, la formule de l'entente est suffisamment souple pour ne pas imposer aux membres de transfert de compétences ou de biens, tout en permettant la reconnaissance d'un lien étroit entre les structures afin de permettre le partage d'informations et de moyens sur des projets communs, et de conclure des groupements de commande sur les achats ou consultations pouvant intéresser l'ensemble des membres de l'entente.



**territoire
d'énergie**
CENTRE - VAL DE LOIRE

LA SOCIÉTÉ D'ÉCONOMIE MIXTE ENER CENTRE-VAL DE LOIRE

Créé initialement en 2012 à l'initiative du Syndicat Intercommunal d'Énergie d'Indre-et-Loire, EnerSIEIL a initié le développement des énergies renouvelables en Indre-et-Loire. Grâce à son expérience et aux nombreux projets aboutis, les différents syndicats d'énergie de la région Centre-Val de Loire ont souhaité élargir son périmètre d'action à la région toute entière. Les collectivités territoriales sont ainsi représentées par le SIEIL, Energie Eure-et-Loir, le SDEI, le SIDELC et le SDE 18.

En 2018 EnerSIEIL devient EneR CENTRE-VAL DE LOIRE et porte des projets de méthanisation, de photovoltaïque, d'éolien et d'hydroélectricité dans toute la région et au-delà. Cette Société Anonyme d'Économie Mixte Locale (SAEML) propose, développe et investit dans des projets réellement bénéfiques pour le territoire. Elle accompagne les syndicats d'énergie dans le conseil et l'assistance auprès des collectivités désireuses d'investir dans les énergies renouvelables et d'accélérer la transition énergétique.

EneR CENTRE-VAL DE LOIRE s'engage pour que la valeur ajoutée des projets Énergies Renouvelables reste sur le territoire. EneR CENTRE-VAL DE LOIRE s'emploie à :

- Participer activement à la transition énergétique ;
- Augmenter la part d'énergie renouvelable produite en Région Centre-Val de Loire dans le mix énergétique ;
- Valoriser les entreprises de la Région Centre-Val de Loire ;
- Protéger les intérêts des collectivités et des citoyens.

EneR CENTRE-VAL DE LOIRE propose 3 types d'accompagnement :

- Développement en propre : portage de projets d'énergies renouvelables en propre, de la prospection à la réalisation de l'installation en passant par l'obtention du permis de construire.
- Co-Développement : apport d'une expertise technique et d'un réseau institutionnel pour l'émergence des projets d'énergies renouvelables.
- Accompagnement : prestations pour accompagner les collectivités dans le déploiement des énergies renouvelables sur leur territoire (assistance à maîtrise d'ouvrage, diagnostic territorial, conseil technique, etc.).







SIDELC

Syndicat Intercommunal
de Distribution d'Énergie de Loir-et-Cher

15, rue Franciade - CS 63414

41034 Blois Cedex

Tél. : 02 54 55 16 50

contact@sidelc.com

Remerciements

Le SIDELC remercie pour le prêt de ses photos :

Page de couverture : SPIE.

Page 11 : INEO Châteauroux - Page 12 : N.Derre, Acharron.

Pages 13-27-29 : INEO Tours.

Page 31 : Acharron.

Page 36 : INEO Orléans - Page 39 : INEO Tours.

Page 46 : Fotolia/javarman - Page 49 : INEO Châteauroux, Poitiers.

Page 51 : INEO Orléans.

Dos de couverture : Acharron.

Publication

Directeur de la publication : Alain Brunet, Président du SIDELC

Conception graphique : Peggy Chopin

Impression : GRAPHIC IMPRIM - 1 rue des Fougerets BP 9 - 41355 SAINT-GERVAIS-LA-FORÊT

Octobre 2024

RGPD :

Les informations collectées par le SIDELC directement auprès de vous, dans le cadre de l'intérêt légitime du SIDELC, font l'objet d'un traitement ayant pour finalité la gestion des publications. Ces informations sont à destination du SIDELC et des prestataires mandatés par le SIDELC. Ces données seront conservées pendant 1 an dans le cadre des documents préparatoires.

Conformément au Règlement (UE) 2016/679 relatif à la protection des données à caractère personnel, vous disposez des droits suivants sur vos données : droit d'accès, droit de rectification, droit à l'effacement (droit à l'oubli), droit d'opposition, droit à la limitation du traitement, droit à la portabilité. Vous pouvez également définir des directives relatives à la conservation, à l'effacement et à la communication de vos données à caractère personnel après votre décès.

Vous pouvez, pour des motifs tenant à votre situation particulière, vous opposer au traitement des données vous concernant.

Pour exercer vos droits RGPD ou pour toute question relative au traitement de vos données, vous pouvez contacter le Délégué à la protection des données (DPO), en justifiant de votre identité soit par adresse postale : SIDELC - à l'attention du DPO - 15 rue Franciade - CS 63414 - 41034 BLOIS CEDEX ou par mail : dpo@sidelc.com

Sous réserve d'un manquement aux dispositions ci-dessus, vous avez le droit d'introduire une réclamation auprès de la CNIL (www.cnil.fr).